

stop

koronaviru

květen 2020



STODŮLECKÝ POŠEL
Zpravodaj městské části Praha 13



Kompletní seznam usnesení a jejich úplné znění najdete na internetových stránkách www.praha13.cz v oblasti Samospráva nebo v Odboru – kancelář starosty, Sluneční nám. 13, Praha 13, 5. patro radnice.

ZASTUPITELSTVO MČ PRAHA 13 MJ.

schválilo

návrh rozpočtu MČ Praha 13 na rok 2020, podle zákona č. 250/2000 Sb., § 12, odst. 1 a 2, (rozpočet hlavní činnosti, finanční plán zdaňované činnosti včetně správcovských firem, rozpočet příspěvkových organizací: ZŠ, MŠ, DDM, Rekreační objekt Kozel a rozpočet Střediska sociálních služeb)

RADA MČ PRAHA 13 MJ.

schválila

neuplatnění inflačního koeficientu stanoveného ČSÚ ve výši 2,8 % pro rok 2020 u nájemného za pronajaté prostory sloužící podnikání, byty zvláštního určení zřízených za použití dotace ze státních prostředků a garážové stání k těmto bytům, byty se smluvním nájemným a u ceny za ubytování v apartmánech v PLCNB

souhlasila

v souvislosti s přijetím krizových opatření Vládou České republiky s prominutím nájemného včetně služeb uvedených ve výpočtovém listu příslušné nájemní smlouvy uzavřené s MČ Praha 13 na pronájem prostor sloužících podnikání, u kterých byla opatřením Vlády ČR zakázána činnost, na dobu nezbytně nutnou

schválila

na základě doporučení bezpečnostní rady přerušení dotačních řízení v oblasti volného času u programových i individuálních dotací, a to až do odvolání

schválila

návrh veřejnoprávní smlouvy o poskytnutí dotace DOT/82/03/000492/2020 mezi hlavním městem Prahou a městskou částí Praha 13 na poskytnutí grantu formou dotace v celkové výši 1 006 000 Kč pro MČ Praha 13 jako zřizovatele příspěvkové organizace – Středisko sociálních služeb Prahy 13 – na výdaje související s poskytováním sociálních služeb, konkrétně na pečovatelskou službu a denní stacionář

a schválila

návrh veřejnoprávní smlouvy o poskytnutí dotace DVS/82/03/000705/2020 mezi hlavním městem Prahou a městskou částí Praha 13 na poskytnutí dotace v celkové výši 2 321 000 Kč pro MČ Praha 13 jako zřizovatele příspěvkové organizace – Středisko sociálních služeb Prahy 13 – na výdaje související s poskytováním sociálních služeb, konkrétně na pečovatelskou službu a denní stacionář

souhlasila

se závěrečným účtem MČ Praha 13 za rok 2019 (ročním rozbohem hospodaření hlavní činnosti, zdaňované činnosti včetně správcovských firem, příspěvkových organizací) včetně finančního vypořádání za rok 2019, zprávy o výsledku přezkoumání hospodaření, rozdělení výsledku hospodaření za rok 2019 za jednotlivé ZŠ, MŠ, DDM, Středisko sociálních služeb Prahy 13, Rekreační objekt Kozel a vypořádání hospodářského výsledku SF Centra a Ikon

schválila

účetní závěrky příspěvkových organizací za rok 2019

odvolala

bezpečnostní opatření vydané RMČ Praha 13 o dočasném přerušení výroby a distribuci časopisu STOP resp. revokuje usnesení RMČ číslo UR 0110/2020 ze dne 23. března 2020, a to s účinností ode dne zveřejnění přijatého usnesení

vzala na vědomí

protokol o výsledku následné finanční kontroly přijatých opatření a periodické finanční namátkové kontroly vyúčtování a využití dotací MČ Praha 13 udělených pro rok 2019 v oblasti využití volného času

a souhlasila

s navrženými doporučeními uvedenými v protokolu o výsledku finanční kontroly přijatých opatření a periodické finanční namátkové kontroly vyúčtování a využití dotací MČ Praha 13 udělených pro rok 2019 v oblasti využití volného času

souhlasila

s předloženým podnětem na změnu ÚPn SÚ hl.m. Prahy pro záměr Revitalizace areálu Nový Zličín zkráceným postupem – předkladatel Central Group, a.s., na pozemcích k.ú. Zličín, k.ú. Třebonice a k.ú. Stodůlky a Albert, spol. s r.o., na pozemcích v k.ú. Zličín a k.ú. Stodůlky

schválila

uzavření darovacích smluv na dezinfekční prostředky v boji proti šíření onemocnění Covid-19 na ochranu obyvatel a zaměstnanců MČ Praha 13 se společností AGE project, s.r.o., Trigema, a.s., a spolkem Sportovní klub Hala Lužiny, z.s.

a uzavření darovací smlouvy na finanční dar ve výši 181 500 Kč za účelem nákupu dezinfekčních prostředků se společností DSG Capital, s.r.o.

Zpracovala Helena Šlitrová

SDĚLENÍ ÚŘADU A MĚSTSKÉ ČÁSTI

Zápisy do mateřských škol

V současné neobvyklé situaci bude jiným způsobem organizován i zápis dětí do mateřských škol. Jednotlivé školy mají připravené potřebné formuláře na svých internetových stránkách. Po vyplnění údajů odešlete vyplněnou a podepsanou přihlášku příslušné škole – datovou schránkou, jejímž držitelem je fyzická osoba, e-mailem s elektronickým podpisem nebo poštou. Pokud nemůžete využít žádnou z výše uvedených cest, budou u každé školy vedle sběrného místa připravené prázdné formuláře, které můžete vyplnit na místě ručně a přímo vložit do sběrného boxu. Doručit přihlášku bude možné od 4. do 15. května 2020. Vyplněné a výtisknuté přihlášky s podpisem zákonných zástupců budou školy shromažďovat ve sběrném boxu ve stejném termínu v pracovních dnech v době, kterou upřesní každá škola. Více informací získáte na webu jednotlivých škol nebo na www.skolyprahy13.cz.

Jan Šafir, vedoucí odboru školství



Blokové čištění ulic ve stavu nouze

Vláda 12. března v souvislosti s výskytem koronaviru SARS CoV-2 rozhodla o vyhlášení stavu nouze na území České republiky a zároveň vyhlásila další zprášená preventivní opatření k omezení šíření nákazy. To ovlivnilo i způsob provedení jarního blokového čištění ulic, které zajišťuje Technická správa komunikací.

Tentokrát řidiči neměli povinnost přeparkovat svá vozidla, proto se do blokového čištění kromě strojních mechanismů zapojilo i více pracovníků provádějících úklid ručně. I přes veškerou snahu je možné, že kvalita práce nebude taková, jako je tomu v běžných podmínkách.

-red-

Úřední hodiny radnice

Své záležitosti si můžete přijít na Úřad městské části Praha 13 vyřídit vždy v pondělí a ve středu od 8.00 do 18.00, v úterý a ve čtvrtek vždy od 8.00 do 13.00. Vyřízení občanských průkazů, cestovních dokladů, ověřování, využití služeb CzechPoint a pokladny je možné také v pátek od 8.00 do 13.00. Podatelna je občanům k dispozici vždy v pondělí a ve středu od 8.00 do 18.00, v úterý a ve čtvrtek od 8.00 do 16.00 a v pátek od 8.00 do 14.30.

Pokyny pro občany

- před osobní návštěvou preferujte telefonickou, písemnou nebo elektronickou formu kontaktu
- vstup do budovy radnice bude povolen jen s ochrannými prostředky dýchacích cest (nos, ústa), jako jsou respirátor, rouška, ústenka, šátek, šál nebo jiné prostředky, které brání šíření kapének
- dodržujte odstup mezi osobami minimálně 2 metry
- zamezte shlukování osob na chodbách nebo v čekací zóně
- využívejte dezinfekční prostředky na dezinfekci rukou umístěné před a v budově radnice

-red-

Již nějakou dobu probíhá oprava mostu, který vede přes pozemní komunikaci Jeremiášova, v Lišnické ulici. Jak moc bude omezen provoz v této lokalitě vzhledem k probíhající renovaci na ulici Jeremiášova?

Technická správa komunikací hlavního města Prahy, a.s., začala se stavebními pracemi na mostě v Lišnické ulici v polovině března a ty by měly pokračovat do konce září letošního roku. Podle původní projektové dokumentace měl být most uzavřen pro motorovou i nemotorovou dopravu. Tím by se ale zcela zamezil přístup a příjezd k bytovým domům, objektu Pražských vodáren, a.s., a hlavně ke Stodůleckému hřbitovu. S tímto stavem vedení městské části Praha 13 zásadně nesouhlasilo, a proto svolalo schůzku všech zainteresovaných stran. Na ní bylo požadováno, aby byl v projektové dokumentaci zpracován postup stavebních prací po etapách tak, aby zůstal zachován provoz buď v jedné polovině vozovky mostu, nebo uzavírku alespoň krátkodobě časově omezit. Nechtěli jsme dopustit, aby naši občané neměli přístup k výše uvedeným objektům. Současně byl vznesen požadavek na zajištění koordinace stavebních prací při opravě mostu s dalšími plánovanými renovacemi pozemních komunikací v Praze 13 tak, aby nedocházelo ve stejném časovém období k nepřiměřenému dopravnímu omezení.

Vedení Technické správy komunikací hl. města Prahy nás ubezpečilo, že veškeré plánované uzavírky a omezení provozu budou plně koordinovány a současně nám písemně doložilo, že stavební práce při opravě mostu budou prováděny ve třech etapách. Most je nyní uzavřen vždy na nejnutnější možnou dobu tak, aby byl umožněn svoz komunálního odpadu z obytných domů v Lišnické ulici. Realizátor stavby nám potvrdil, že v období realizace opravy mostu nebude docházet k žádné jiné stavební akci v oblasti ulice Jeremiášova.

Provoz je veden střídavě, podle toho, zda je komunikace na mostě uzavřena úplně nebo po polovinách. Umístění dopravního značení pro oba způsoby provozu v ulici Lišnická naleznete na webových stránkách úřadu. Bohužel není možné předem přesně stanovit, kdy se ulice úplně uzavře, a proto je nutné pozorně sledovat dopravní značení, které bude vždy upozorňovat na aktuální způsob provozu. Průjezd pro složky integrovaného záchranného systému je zabezpečen.

Od října loňského roku je možné na úřadech uzavřít manželství formou úředního aktu. Jak takový obřad probíhá? A co klasické svatby v době koronaviru? Jaká pro ně platí pravidla?

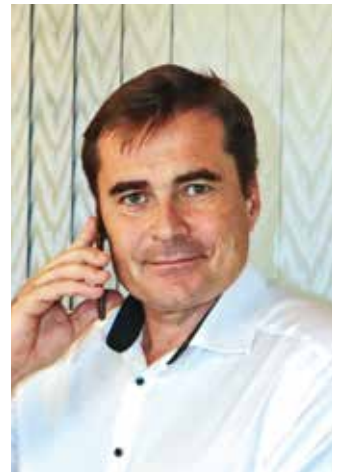
I náš úřad reagoval na aktuální situaci při uzavírání manželství. V současné době přibývá mla-

dých lidí, kteří si nepřejí slavnostní obřad, protože uzavření manželství je pro ně spíše formalitou. O tuto službu je mezi snoubenci poměrně velký zájem. Od jejího zavedení ji využilo již dvanáct párů. Vše probíhá v kanceláři občansko-správního odboru za přítomnosti oddávajícího a matrikářky. Tato forma svatebního obřadu je vhodná zejména pro ty snoubence, kteří chtějí uzavřít sňatek pouze za přítomnosti dvou svědků. Obřad je bez hudebního doprovodu i slavnostního projevu oddávajícího.

Veškeré zákonné podmínky pro uzavření manželství ale platí i pro tuto formu, která je zpoplatněna částkou tisíc korun. Tyto svatební obřady probíhají pouze ve vyhrazených dnech. Bližší informace naleznete na webových stránkách našeho úřadu, stejně jako výčet opatření, které je nutno v současné době dodržovat v souvislosti s výskytem onemocnění Covid-19 u klasických obřadů.

Bohužel nouzový stav, který v naší zemi nyní panuje, se dotkl i tak krásné události, jakým uzavření novomanželského sňatku uzavírat. To se ale po dvacátém dubnu změnilo. Je ale potřeba dodržovat jistá hygienická ustanovení.

V souladu s mimořádným opatřením Ministerstva zdravotnictví ČR je možné od 20. dubna



pořádat svatební obřady za účasti maximálně 10 osob. Účastníci svatby jsou během konání obřadu povinni nosit ochranný prostředek dýchacích cest a dodržovat odstup nejméně dva metry. Snoubenců se to však netýká.

Pokud v České republice půjde vše podle plánu a epidemie bude na ústupu, je velká naděje, že od 8. června bude možné uspořádat i větší obřad. Myslím si ale, že i svatba v době koronavirové může být pro snoubence nezapomenutelným zážitkem na celý život.

Ing. David Vodrážka
starosta Praha 13
Sluneční náměstí 13, 158 00 Praha 13,
tel. 235 011 212 nebo 235 011 202,
e-mail: vodrazkad@praha13.cz,
internet: www.praha13.cz

SLOVO ŠÉFREDAKTORKY

Vážení čtenáři, v těchto dnech ovlivňuje téměř veškeré dění maximální snaha o zvládnutí situace s šířením koronaviru v České republice, takže byla přijata řada opatření, aby se rizika nákazy minimalizovala. Proto také Rada městské části Praha 13, která je vydavatelem STOPu, rozhodla, že dubnové číslo nevyjde. V současné době se už většina z nás naučila chovat tak, aby neohrožovala sebe, své blízké ani nikoho z okolí, takže se opět nad stránkami STOPu scházíme. Dříve než vám v krátkosti prozradím, co jsme pro vás do tohoto „koronavirového“ vydání připravili, bych vás ráda požádala o pochopení možných nepřesností. Všechny informace, které v tomto vydání najdete, byly v době uzávěrky platné. Nicméně teď, kdy jste květnový STOP otevřeli, to už může být trochu jinak. Vývoj epidemiologické situace se mění a současně s tím se postupně mění i přijatá bezpečnostní opatření. Sledujte proto průběžně aktualizované webové stránky www.praha13.cz.

Přesto, že se toto vydání od těch předchozích liší, určitě v něm najdete dost zajímavého. Na dvaatřiceti stranách vás chceme informovat o aktuálním dění v naší městské části, ale přinášíme vám i některé informace z doby, kdy bylo ještě všechno v pořádku, kdy byly ještě školy, školky i sportoviště plné dětí. Najdete zde i pozvánku na výlet nebo do muzea. Teď sice neodhadneme, jak to bude vypadat s vycházkami do přírody, zvláště budeme-li muset navíc někam cestovat. Nicméně na Vltavu z vyhlídek se můžete podívat klidně později. Stejně tak je to s naší pozvánkou do Muzea městské hromadné dopravy ve Střešovicích. Úžasné exponáty, které tato expozice nabízí, na vás určitě počkají.

Za celou redakci vám přeji hlavně hodně zdraví. Věřím, že červnové vydání se už ponese v pozitivnějším duchu.

Eva Černá, šéfredaktorka

Uzávěrka příštího čísla: 11. 5. 2020

Distribuce: 29. 5. – 5. 6. 2020

KONTAKTY

Úřad městské části Praha 13

Sluneční náměstí 13/2580, 158 00 Praha 5

Ústředna: 235 011 111

Bezplatná informační linka: 800 130 000

Informace: 235 011 144, 235 011 228, dotazy@praha13.cz

Elektronická podatelna: epodatelna@praha13.cz

Webové stránky úřadu: www.praha13.cz

Kluby Zastupitelstva MČ Praha 13

ANO 2011.....drabekm@praha13.cz, praha13@anobudelip.cz
http://praha13.anobudelip.cz

KDU – ČSL a STAN.....Jiří Mašek, tel. 602 104 483
masekj@praha13.cz

Občanská demokratická strana.....ticha.ludmila@seznam.cz
www.odspraha13.cz

TOP 09.....praus.pet@gmail.com
www.top09.cz/regiony/praha/regionalni-organizace/praha-13

Zelení a Piráti pro 13.....Václav Hrdlička, tel. 603 404 991
www.zeleniapiratipro13.cz, zeleniapiratipro13@gmail.com

Databáze ztracených a nalezených psů



Státní veterinární správa ČR nabízí pomoc všem, komu se ztratil pes nebo naopak, kdo psa našel a hledá jeho majitele.

Jejich nově spuštěné internetové stránky s celostátní působností *Databáze ztracených a nalezených psů* (www.svscz.cz/databaze-ztracenych-a-nalezenych-psu) umožňují občanům, útokům, městské policii apod. sdílet informace o ztrátě nebo nálezce psa. Aplikace umožňuje chovatelům nebo náležcům sdílet informace o ztracených a nalezených psech a tím by se měl usnadnit návrat psů k majitelům. Databáze prozatím částečně nahrazuje některé funkce centrálního registru psů, který má vzniknout od roku 2022.

Vložit informace lze pomocí jednoduchého formuláře z nabídky „Přidat psa“ (ztraceného či nalezeného). Vložené oznámení se začne v seznamu ztracených či nalezených psů zobrazovat až po potvrzení prostřednictvím odkazu zaslání na oznamovatelův e-mail. Oznámení je zveřejněno po dobu deseti kalendářních dnů – pokud není smazáno dříve, nebo naopak není prodlouženo. Evidence ztracených a nalezených psů je dobrovolná, nenahrazuje však povinnost nálezce zvířete oznámit nález bez zbytečného odkladu obci (dle zákona č. 89/2012 Sb., občanský zákoník).

Rudolf Foukal, vedoucí oddělení daní a poplatků ekonomického odboru

Ověřování na úřadě

Odbor občansko-správní zdejšího úřadu zajišťuje kromě jiných agend také agendu ověřování. Pracoviště k tomu určené se nachází v přízemí budovy, dveře č. 111 a 112. Pořadí žadatelů o ověřování zajišťuje vyvolávací systém.

Co se vlastně ověřuje? Lze ověřit jednak listinu, kdy se opis nebo kopie shoduje s listinou, kterou předložíte. Dále se ověřuje podpis – žadatel před úředníkem listinu podepíše nebo uzná podpis na předložené listině za vlastní. Zákon pamatuje i na ty případy, kdy žadatel nemůže číst nebo psát a stanoví pravidla, za kterých lze podpis ověřit. Při ověřování podpisu je vždy nutné prokázat svoji totožnost a to platným dokladem, kterým může být nejen občanský průkaz, ale také řidičský průkaz nebo další doklady v zákoně vyjmenované. Vždy se však musí jednat o doklad, který obsahuje fotografii žadatele.

I v případě ověření podpisu stanoví zákon případy, kdy podpis ověřit nelze – např. na listině bez jakéhokoli textu, nelze ověřit občanský průkaz, cestovní doklad, zdravotní průkaz, řidičský průkaz, šek, směnku, los či sázenku.

Nejde-li o zákonné případy osvobození od poplatku je ověření listiny či podpisu zpoplatněno. Poplatek je pro oba typy ověření stejný a činí 30 Kč za každou započatou stránku či podpis.

O ověření podpisu či listiny můžete požádat v úředních hodinách zdejšího úřadu. Termín návštěvy si můžete rezervovat v objednávkové aplikaci na webových stránkách www.praha13.cz. Ze závažných důvodů je možné zajistit ověření na jiném vhodném místě, např. v domácnosti, vždy se však musí jednat o územní obvod Prahy 13. O tuto službu lze požádat na tel. 235 011 318/307/270.

V případě vytíženosti pracoviště ověřování se můžete se svojí žádostí o ověření obrátit také na pracoviště Czech POINT v prvním patře úřadu, anebo můžete využít služeb pošty, jejíž nejbližší pracoviště se nachází na adrese Sluneční náměstí 2567/8, Praha 13.

Sárka Mašková, vedoucí odboru občansko-správního

Cestovní doklady pro děti

Léto, dovolené a prázdniny se blíží. Nikdo z nás v tuto chvíli neví, zda bude mít možnost vycestovat do zahraničí, nebo zda budeme všichni trávit tyto dny raději na území republiky. V případě, že by alespoň nějaké cestování bylo možné, měli byste vědět, co je nutné při cestování s dětmi. Jejich dokladem nemusí být jen cestovní pas, v rámci Evropské unie a Schengenského prostoru může dítě cestovat i na občanský průkaz. Ten lze zároveň používat jako doklad totožnosti, např. při cestování v MHD.

O jeho vydání mohou požádat rodiče dětí do 15 let, tedy i novorozenců. Občanský průkaz se ve standardní lhůtě 30 dnů s platností na 5 let vydává po zaplacení správního poplatku 50 Kč. Pouze je nutné hlídat změnu vzhledu dítěte na fotografii a doklad aktuálně měnit.

Upozorňujeme, že pokud cestujete s dítětem, rozhodně neslouží jako náhrada cestovního dokladu jeho rodný list nebo zápis dítěte do dokladů rodičů. Ten byl ukončen (v roce 2012), takže dítě už na rodičovský doklad vycestovat nemůže (jak se stále někteří mylně domnívají).

Je potřeba také zmínit, že každý stát může své předpisy změnit bez předchozího upozornění. Proto je vhodné si konkrétní podmínky, s jakým dokladem vycestovat, jakou minimální dobu platnosti dokladu cizí stát vyžaduje atd., zjistit aktuálně před cestou přímo u příslušného zastupitelského úřadu daného státu, na Ministerstvu zahraničních věcí ČR nebo na Ministerstvu vnitra ČR.

Blíží informace ohledně e-občanského průkazu a také e-pasu lze nalézt na našich webových stránkách, na stránkách MZV nebo na stránkách MV – www.mvcr.cz (záložka Služby pro veřejnost/rady a služby/osobní doklady).

Darina Altmanová, vedoucí odboru osobních dokladů a evidence obyvatel



Pobavte se a vyhraďte

Pro všechny seniory a ostatní karanténou izolované občany připravila městská část internetovou soutěž *Pobavte se a vyhraďte*. Soutěžní otázky se vztahují k historii naší městské části, místopisu a k dalším informacím o Praze 13. Doručené soutěžní listy budou vyhodnoceny a dva výherci obdrží dárkovou poukázku v hodnotě 500 Kč do hypermarketu Globus s minimální platností jeden rok. Soutěž, nad kterou převzal záštitu starosta David Vodrážka, bude trvat po dobu vyhlášených karanténních opatření. Pravidla soutěže, soutěžní listy a otázky najdete na www.praha13.cz.

-red-

Přenos koronaviru pitnou vodou nehrozí

Z tiskové zprávy vydané společností Pražské vodovody a kanalizace, a.s., vyplývá, že Pražané se nemusí obávat používat k pití i k běžné hygieně pitnou vodu z kohoutku. Voda pro hlavní město splňuje všechny parametry dané pro pitnou vodu, je pod stálým dohledem a pravděpodobnost šíření koronaviru pitnou vodou se blíží nule. Pražské vodovody a kanalizace zdůrazňují, že k přerušení dodávky pitné vody na území hlavního města kvůli epidemii koronaviru prakticky nemůže dojít. PVK mají vypracovaný havarijní a krizový pandemický plán a v něm definovanou zastupitelnost pracovníků a také zastupitelnost úpraven vody resp. zdrojů pitné vody. Více na www.pvk.cz.

-red-

Pandemie ovlivnila život každého z nás

V neděli 1. března byly přímo v Česku potvrzeny první tři případy výskytu nákazy koronavirem a ruku v ruce s narůstajícím počtem nakažených přišlo i množství tvrdých opatření a vládních nařízení. Teď už je to zhruba šest týdnů, kdy většina z nás častěji než dříve sleduje televizní zpravodajství a „proklikává se“ webovými stránkami. Důvod je jediný. Získávání aktuálních informací. O situaci v naší městské části a nejrůznějších přijatých opatřeních jsme si krátce povídali se starostou a předsedou Bezpečnostní rady Prahy 13 Davidem Vodrážkou.

Šíření koronaviru je bohužel celosvětovou záležitostí a bylo by bláhové, kdybychom se domnívali, že se České republice vyhne.

To, že se nový typ koronaviru SARS-CoV-2 objevil i u nás jsme při nejlepší vůli ovlivnit nemohli. Co ale ovlivnit můžeme, je jeho nekontrolovatelné šíření. Proto také byla přijata všechna, většinou nepopulární, nicméně nezbytná opatření. A s tím, jak se prodlužuje doba jejich trvání, jsou nepopulární víc a víc. Je to celkem pochopitelné, ale měli bychom si všichni uvědomit, že teď jsme opravdu na jedné lodi. Že bezohlednost kohokoli z nás může ve svém důsledku ohrozit desítky lidí. A také to, že k postupnému rozvolňování těchto opatření musíme přistupovat hodně opatrně. Cena za nezodpovědnost by mohla být příliš vysoká.

Nařízení vlády a doporučení ministerstev někdo musel uvést do praxe.

V našem případě je to Bezpečnostní rada Prahy 13, krizový štáb a samozřejmě vedení městské části. Abych byl trochu konkrétnější, tak uvedu pár příkladů. Městská část Praha 13 se v návaznosti na zasedání bezpečnostní rady, které se konalo 10. března, rozhodla od středy 11. března uzavřít základní školy, jichž je zřizovatelem a to do odvolání. To bylo jedno z prvních důležitých rozhodnutí, které ze dne na den ovlivnilo zaběhnutý chod hodně velkého počtu rodin. Další a stejně zásadní bylo rozhodnutí o uzavření mateřských škol. V co nejkratší době jsme tedy pro rodiče pečující o děti ve věku od tří do deseti let, kteří jsou například zaměstnanci policie, orgánů ochrany veřejného zdraví nebo bezpečnostních sborů určili školská zařízení, ve kterých bude o jejich děti postaráno. S ohledem na vývoj situace s šířením koronaviru jsme museli reagovat i úpravou provozu Úřadu městské části Praha 13. Byly stanoveny hodně okleštěné úřední hodiny – pondělí 9.00 – 12.00 a středa 14.00 – 17.00 hodin. Z důvodu bezpečnosti a zamezení šíření nákazy při distribuci do domácností jsme zrušili dubnové vydání zpravodaje STOP. Museli jsme zajistit součinnost s městskou policií i Policií ČR při plnění úkolů v rámci krizového



řízení, ale bohužel také při řešení porušování mimořádných, ochranných nebo krizových opatření – nenošení roušek, nedodržování zákazu vstupu na sportoviště, nerespektování nařízení souvisejících s pobytem na dětských hřištích... Museli jsme přijmout opatření související s distribucí roušek a dalších ochranných pomůcek, pro seniory jsme zřídili informační linku 235 011 491, ale také dobrovolnické skupiny, které mohou poskytnout pomoc.

Jak na jednotlivá opatření reagují občané?

Převážná většina lidí je bezesporu dodržuje a respektuje, určitá část by všechno dělala jinak a zaručeně lépe, nicméně ta opatření přijala také, a pak je naštěstí malý počet těch, kterým je celkem jedno, jestli nakazí

sebe nebo někoho ze svého okolí. Ale myslím, že celkově je to víc než dobré. A co je důležité, daří se nám chránit neohroženější skupinu obyvatel. Mají možnost, aby jim nákupy, ochranné pomůcky, teplý oběd nebo léky byly doručeny až do bytu. V tuto chvíli nikdo přesně neví, kdy konečně sundáme roušky a kdy se náš život vrátí do vyjetých kolejí. Ale už teď bych chtěl říci, jak moc si vážím všech, kteří se zvládnutím pandemie naprosto nezištně pomáhají. Ty velké a upřímné díky přijdou, až všechno bude za námi. A tenhle den už všichni netrpělivě vyhlížíme.

Na začátku pandemie bylo nejčastěji používáno slovo koronavirus. Teď už je stále frekventovanějším slovo ekonomika. Jak vidíte změny v rozpočtu?

Co může udělat městská část pro živnostníky, podnikatele, rodiny s dětmi, které se dostanou do tíživé finanční situace bez ohledu na to, jaká budou vládní nařízení?



K tomuto datu je to zatím věštění z křišťálové koule. Musíme si uvědomit, že rozpočet městské části je ze zákona „propojen pupeční šňůrou“ s rozpočtem hlavního města Prahy a ten je navázán na rozpočet státní. Dá se předpokládat, že když dojde k úpravám státního rozpočtu, což se bezesporu stane, tak dojde k úpravám rozpočtu hl. m. Prahy a tím pádem i k úpravě rozpočtu naší městské části. Jako ekonom si myslím, že největší změny budou v investičním plánu. Na třináctce to například může znamenat odložení přístavby ke stávajícímu objektu Střediska sociálních služeb Prahy 13, kterou jsme chtěli zahájit, nebo posunutí termínů rekonstrukcí některých sportovišť a podobně. Tady může dojít ke změnám. V nezměněném režimu se ale budeme snažit zachovat chod městské části ve smyslu údržby, sekání trávy, úklidu a všech těchto věcí. Další je podnikatelský sektor, živnostníci apod. V podstatě hned jsme všem živnostníkům, kteří podnikají v našich objektech a v důsledku vládních nařízení museli přestat fungovat, odpustili nájem. Určitě se budeme snažit udělat maximum, ale v rámci vládních usnesení. Na ta jsme striktně vázáni. Zkrátka si nemůžeme dovolit žádnou partyzánskou akci. I když jsme v krizovém režimu, tak stále platí zákony České republiky, které musíme dodržovat. Já bych se v odůvodněných případech přikláněl třeba k odložení nájmu. Například zubařská ordinace, která je v našem objektu a nevykonává svoji činnost. Podle vládních nařízení by sice mohla, ale nemá dostatek ochranných prostředků, takže provoz je omezen. Navíc i lidé lékařské zákroky odkládají. Ale nemůžeme to udělat Ad hoc. Aby dejme tomu v Řepích platil zubař plný nájem a na třináctce ne. Tady je potřeba centrální řízení. Věci, které plánujeme a chceme udělat, je dost, ale jak už jsem řekl, všechno musí být v mezích vládních nařízení. Naše „sociálka“ funguje na plné obrátky a případy, kdy se například rodina dostane do složité situace, bude individuálně řešit. Ale opět v rámci našich pravomocí a kompetencí.

Dá se předpokládat, že nás čeká doba, která nebude pro nikoho lehká. Já jsem ale moc rád, že jak se ukázalo, naše městská část umí fungovat i v krizovém režimu. Koronavir nastavil každému z nás zrcadlo. Musíme se teď chovat a jednat tak, abychom nemuseli mít strach se do něj podívat.

Eva Černá

Koronavirus testuje pedagogy i žáky

Začátkem března se v České republice objevily první případy onemocnění Covid-19 způsobené novým koronavirem SARS-CoV-2. Vláda České republiky přijala téměř ihned mimořádná opatření, která ovlivnila a ještě nějakou dobu budou ovlivňovat život každého z nás. Mezi prvními z jejich dlouhé řady bylo i uzavření základních, středních a vysokých škol, za pár dnů přibýlo i uzavření škol mateřských. A rodiče museli ze dne na den začít řešit situaci, s kterou nikdo z nich nepočítal. Nejen o tom, jak se s těmito nařízeními školy vyrovnaly, jsme si povídali s místostarostkou Marcelou Plesníkovou, která má ve své působnosti mimo jiné i oblast školství.



Rada rodičů využila možnost být s dětmi do třinácti let doma. Například pro pracovníky integrovaného záchranného systému byla ale tato eventualita hodně komplikovaná.

Toho jsme si samozřejmě byli vědomi. Proto jsou pro mladší děti v provozu Mateřská škola U Bobříka v Podpěrově ulici a Základní škola s rozšířenou výukou jazyků Bronzová. Uvedená zařízení jsou ale využívána překvapivě málo – v některých dnech v nich dokonce nebylo ani jediné dítě. Nyní je více obsazena mateřská škola, kde se však jedná nanejvýš o pět dětí denně, většinou se v nich ale starají pouze o tři předškoláky. Do základní školy chodily za celou dobu pouze dvě holčičky a to celkem asi tři dny. Přitom je návštěva těchto zařízení pro rodiče dětí bezplatná a to včetně zajištěného stravování.

Jak probíhá výuka školáků?

Všechny školy okamžitě reagovaly na vzniklou situaci a zahájily v improvizovaných podmínkách distanční výuku. Postupně se kolektivy pedagogů vyškolily v používání soudobé informační techniky a osvojily si i nové a neobvyklé přístupy k samotné výuce. Dnes kromě zadávání úkolů elektronickou poštou nebo prostřednictvím společného úložiště dokumentů učitelé nahrávají některé části výkladu látky rovnou jako video kurzy. Jindy účinně využívají pro zadávání diktátů také známou aplikaci WhatsApp, mnoho škol zvolilo přímou výuku za pomoci aplikací Microsoft Teams, Google Meets nebo Zoom, díky kterým se výuka přece jen podobá standardní hodině. Ve virtuální třídě bývá přítomných někdy i pětadvacet.



Každý žák k učení přistupuje jinak. Máte už nějakou zpětnou vazbu, z které by se dalo odhadnout, jak objem učiva zvládají?

Zde je potřeba – a dělám to velmi ráda – naše žáky velmi pochválit. Pracují soustředěně, zadané úkoly plní velmi dobře a jejich účast ve virtuálních hodinách je nadprůměrně vysoká. Velké díky si ale zaslouží i jejich rodiče nebo prarodiče, kteří se jim i za těchto hodně nestandardních podmínek věnují.

Do konce dubna by měly být připraveny manuály k provozu základních škol, kam se má od 25. května vrátit část školáků. Jak se na tuto skutečnost naše školy připravují?

V nejbližší době proběhne společná videokonference všech ředitelů a ředitelky škol, na které budou řešeny problémy, které souvisí se zahájením výuky na 1. stupni základních škol. Jednou z prvních věcí, kterou školy provedou, bude zjištění skutečného zájmu rodičů o zřízení těchto školních skupin. Jak již bylo uvedeno v pokynech MŠMT, docházka dětí v době od 25. května do 30. června nebude pro děti povinná a bude vycházet jak z potřeb rodičů, tak možností škol. Předpokládá se, že pobyt dětí v těchto skupinách bude zajištěn i v odpoledních hodinách. Pro děti druhého stupně bude fungovat i nadále distanční výuka. **Současný předpoklad je takový, že v první polovině května by měl být oznámen termín jednotných přijímacích zkoušek na střední školy, které by se mohly uskutečnit v první půlce června.**

Některé školy připravily v rámci domácí výuky speciální semináře z matematiky a českého jazyka, ve kterých se žáci cíleně připravují na co nejlepší zvládnutí obtížného životního kroku – přijímacích zkoušek.

Až školy opět ožijí, bude naprosto nezbytné dodržovat řadu bezpečnostních opatření.

Ani v době, kdy ve školách chybí žáci, se pochopitelně jejich údržba nezastavila. Již dnes si jednotlivé školy vytvářejí zásoby především dezinfekčních prostředků, které následně mohou po dobu mnoha týdnů sloužit k nastavení a udržení nezbytně vysoké úrovně osobní hygieny



v našich školách. Na konkrétní podobu opatření při výuce, ať už nošení ochranných prostředků, vzdálenosti mezi žáky nebo způsobu hodnocení, si ale budeme muset bezpochyby počkat. Ta se bude řídit dalšími rozhodnutími vlády o obnovení vyučování. Věřím, že na ně zareagueme účinně a včas.

Jak to vypadá s otevřením mateřských škol, jejichž zřizovatelem je naše městská část?

Velmi důležité je, jaká pravidla pro provoz dětských skupin v mateřských školách stanoví Ministerstvo zdravotnictví ČR. Víme, že je v těchto dnech pečlivě připravuje. Důležité také bude, jaká omezení budou přijata z hlediska počtu dětí současně přítomných v jedné skupině. Významné bude zjištění zájmu rodičů o tuto službu. Půjde-li vše dobře, otevřeme naše mateřské školy 25. května.

Ještě před vypuknutím pandemie probíhaly v dvou školách rozsáhlé stavební práce, které mají za cíl navýšit kapacitu základního školství v Praze 13. Je nějak zásadně ovlivněn původní harmonogram výstavby?

Při dodržování všech opatření zavedených vládou České republiky pokračujeme v ZŠ Kuncova a FZŠ Trávníčkova ve výstavbě dvaceti čtyř nových učeben, deseti kabinetů pro pedagogy a čtyř bytů pro pedagogy. Pokud půjde i nadále vše podle plánu, zavítají žáci do moderních tříd již v září.

Eva Černá

Motolská nemocnice patří mezi největší v Evropě



Koncem března jsme požádali o rozhovor ředitele Fakultní nemocnice v Motole Miroslava Ludvíka. Protože dubnový STOP nevyšel, zveřejnili jsme ho na našich webových stránkách. Pan ředitel tehdy na otázku, jak hodnotí aktuální situaci ohledně koronaviru, řekl: „Blížíme se pravděpodobně ke špičce epidemie, budeme všichni doufat, že to bude vrchol té vlny, protože teď už přibývají nemocní řádově prakticky po stovkách. Takže uvidíme, kde se to zastaví a jestli ta opatření, která byla přijata, se uchytí a ta křivka se dostatečně zploští. Tak aby nebylo tolik ohrožených lidí.“

Zhruba po měsíci jsme ředitele motolské nemocnice požádali o další rozhovor. První otázka byla v podstatě stejná.

Pane řediteli, od našeho prvního rozhovoru uplynul zhruba měsíc. Nemoc Covid-19 se bohužel stále šíří a nakažených přibývá. Jak hodnotíte současnou situaci?

Tento rozhovor děláme 22. dubna a řekl bych, že jsme na sestupné trajektorii. Dostáváme se pomalu do normálnějších stavů a nezbývá než si fandit, aby virus skutečně přes léto zmizel.

Díky restriktivním opatřením se křivka počtu nakažených vyvíjí poměrně dobře. Nikdo si to samozřejmě nepřeje, ale jak je motolská nemocnice připravena na případný prudký nárůst počtu nemocných?

My v tuto chvíli můžeme do několika hodin připravit dohromady devadesát lůžek. Navíc Motol je moderní nemocnice, která je schopná na každém lůžku poskytnout oxygenoterapii, tedy saturaci kyslíkem. Takže teoreticky se dokážeme postarat až o tisíc pět set nakažených, což by aktuálně pokrylo potřebu celé severní Itálie.

Kolik pacientů s onemocněním Covid-19 se u vás aktuálně léčí?

V této chvíli máme hospitalizováno deset pacientů s Covid-19, to znamená, že máme kapacitu osmdesáti volných lůžek.

Jak početný tým lékařů, zdravotních sester a dalšího personálu máte pro péči o tyto pacienty k dispozici?

Naše speciální covidová jednotka zahrnuje dvacet lůžek pro těžké ventilované pacienty. Pro tuto jednotku máme k dispozici tým sto šedesáti lidí, který není zdaleka plně vytížený. V případě potřeby jsme schopni uvolnit další stovky zdravotníků.

Takže stávající počet je dostatečný?

Ano, naprosto dostatečný.

Jak eliminujete možnost jejich nákazy?

My jsme se včas předzásobili poměrně velkým množstvím ochranných prostředků, každému zaměstnanci poskytujeme dostatečné ochranné pomůcky, včetně respirátorů třídy FFP3. Je třeba vycházet z toho, že péče o pacienty je opravdu velmi náročná. Za jeden den spotřebujeme na jednoho pacienta 25 setů ochranných pomůcek, přičemž jeden set obsahuje ochranný oblek, ochranné brýle, respirátor, rukavice. Ačkoli je to poměrně náročné, jsme skutečně dobře a dostatečně vybavení.



V tomto období přibývá alergií s mnohdy podobnými příznaky, které vykazují onemocnění Covid-19. Přicházejí do motolské nemocnice i takto „nemocní“ lidé?

Samozřejmě přicházejí, my jsme největší české zdravotnické zařízení, navíc jsme spádová nemocnice pro Prahu 5 a Prahu 13, takže se musíme o tyto lidi postarat a my se o ně také postaráme. V každém případě.

Jaký režim dnes platí pro ambulance a ostatní lůžková oddělení?

V době, kdy děláme spolu tento rozhovor, se už nemocnice rozjíždí. Nejpozději od konce dubna bude poskytovat naprosto standardně péči v plném režimu.



Testuje všechny nově hospitalizované pacienty?

Ano, u nás se opravdu nemůže stát, že byste něco takzvané „chytila v nemocnici“. Každý, kdo je přijímán, je testován. Nikoli rychlotesty, ale PCR testy, což znamená naprosto prokazatelně. Zároveň průběžně testujeme i naše zaměstnance.

Slycháme, že u někoho byl první test negativní a onemocnění prokázal až test následující. Navíc někteří lidé nemají vůbec žádné příznaky.

Příčina je z velké části v tom, že test nebyl správně odebrán. Je třeba říci, že správně provedený test výtěrem znamená, že se vám testovací souprava dostane v uvozovkách téměř do hlavy. Velká část těch prvních negativních testů byla právě kvůli tomu, že nebyly správně odebrány.



4x FOTO: DAVID ČERNÝ, FNM

V posledních dnech se hodně hovořilo o experimentálním léku remdesivir. Mezi nemocnicemi, kde by mohlo probíhat jeho testování, je také Fakultní nemocnice v Motole. Je to tak?

Ano, mohu potvrdit, že v tuto chvíli máme pacienta v těžkém stavu, kterému je tento lék podáván. A zatím ty výsledky vypadají velmi nadějně.

Připravila Eva Černá

Věřím, že se všechno brzy obrátí k lepšímu



Sředitisko sociálních služeb Prahy 13, jehož zřizovatelem je městská část Praha 13, poskytuje své služby seniorům a zdravotně hendikepovaným občanům už dlouhou řadu let. Před rokem 2000 fungovaly sociální služby v rámci odboru sociální péče místního úřadu, pak byly začleněny pod příspěvkovou organizaci naší městské části – Zdravotnické a sociální služby Prahy 13. V květnu roku 2002 došlo k jejich úplnému osamostatnění zřízením příspěvkové organizace Sředitisko sociálních služeb Prahy 13. V roce 2006 se

organizace přestěhovala do tehdy nově zrekonstruovaného objektu v Trávníčkově ulici 1746/37. Ten je dnes všeobecně znám pod názvem Dům pro seniory Lukáš. Jak se sředitisko vyrovnává se současnou situací, kdy všichni společně bojujeme proti šíření koronaviru, jsme se zeptali ředitele Jiřího Maška.

Jak činnost sředitiska ovlivnila pandemie?

Výrazně. Téměř přes noc se z Lukáše stalo „opuštěné stavení“. Vstup do objektu byl zakázán, přestaly fungovat veškeré služby pro seniorskou veřejnost, komunikace s klienty začala probíhat pouze po telefonu. Začali jsme poskytovat sociální služby seniorům a zdravotně postiženým, kteří jsou doslova odkázáni na pomoc druhých.

Jaká opatření muselo sředitisko přijmout a jak se tato opatření bezprostředně dotkla klientů?

Od chvíle, kdy byl vyhlášen nouzový stav a postupně se „přitvrzovala“ rozhodnutí ze strany státu, tak i my jsme postupně přijímali přísnější organizační opatření v chodu sředitiska i způsobu péče o klienty v terénu. Naši zaměstnanci byli poučeni, jak mají v této době postupovat. Apelovali jsme a stále apelujeme na důsledné dodržování všech bezpečnostních opatření. Změnili jsme pracovní režim tak, aby pracovníci mezi sebou minimalizovali vzájemnou komunikaci a co nejméně se potkávali. Pokud je kontakt nezbytný, jejich počet nesmí přesáhnout tři osoby, které musí dodržovat stanovený odstup. Změnili jsme režim nakládání obědů i doby zahájení jejich rozvozu. Zcela jsme uzavřeli celý objekt. Ukončili jsme činnost denního stacionáře, dopravní služby pro seniory i činnost všech subjektů, které poskytovaly služby pro seniorskou veřejnost – kadeřnictví, pedikúra, masáže, akupunktura, rehabilitace. Byla pozastavena činnost klubů seniorů a Mateřského cen-



tra Kulička. Po objektu se v tomto okamžiku mohou pohybovat jen pracovníci sředitiska a zdravotní sestřičky Farní charity Stodůlky, která má v Lukáši provozovnu. V domě bydlí v nájemních bytech dvacet seniorů. Jejich bydlení ale není sociální službou. Proto jsme jim doporučili, aby vycházeli ze svých bytů co nejméně, minimalizovali návštěvy svých rodinných příslušníků a to jen na případné obstarání nákupu, vynesení odpadků a podobně. Současně jsme jim nabídli i naše sociální služby – donášku obědů, obstarání léků, ale i nákupů.

Vyhlášený nouzový stav se zcela zásadně promítl na práci pečovatelské a pečovateli terénní pečovatelské služby. Při rozvozu obědů klientům domů probíhá nepřímá komunikace. Klientovi se položí jídlo v termoobalu za dveře. Vezme se starý jídonosič s termoobalem, který klient má přichystaný přede dveřmi a pracovník při odchodu na klienta zazvoní, čímž mu sděluje, že má jídlo dovezené. Předávání obědů tak probíhá zcela bezkontaktně. Na základě usnesení vlády a dle metodiky Ministerstva práce a sociálních věcí jsme zredukovali pečovatelské služby pouze na donášku stravy, pomoc při osobní hygieně

apod. Tyto služby můžeme poskytnout, a my je také poskytujeme, i dalším osobám (osamělým seniorům), které nejsou našimi běžnými klienty, bez podmínek, které stanovuje zákon, pokud nám to umožní personální kapacity. Rozdělujeme důsledně péči na nezbytnou (obstarání oběda) a zbytnou (úklid).

Péče v domácím prostředí probíhá za přísných hygienických podmínek, terénní pracovníci jsou vybaveni odpovídajícími ochrannými pomůckami (roušky, rukavice, štíty, brýle, desinfekce, apod.)

V současné době je na- prosto nezbytné respektovat a dodržovat bezpečnostní nařízení vlády a ministerstev. Máte k dispozici dostatečné množství ochranných pomůček?

Ze začátku to nebyla žádná sláva. Teď už je to o hodně lepší.

Jak především seniory zvládají omezení – neměli by v podstatě vycházet, nebo jen v opravdu nutných případech, jsou tak říkající odštěpeni od svých blízkých a přátel

Je to různé. Někteří lépe, někteří hůře. Důležitá v těchto okamžicích je komunikace – s rodinnými příslušníky, dalšími blízkými a třeba i s námi, byť jen přes telefon. Oni musí mít pocit, že nejsou sami a opuštěni. Myslím, že si přejí, ostatně jako my všichni, aby to už skončilo a vše se vrátilo k normálu.

Jaká opatření jste přijali, aby se nákaza nemohla šířit mezi zaměstnanci sředitiska?

Kromě těch, které jsem již zmiňoval, se snažíme nepřetěžovat a nestresovat zaměstnance. Dbáme, aby jejich práce byla časově vyvážená a přiměřená. Když mají svoji práci hotovou a udělanou přípravu na příští den, odcházejí domů. Pracují spolehlivě a rizika nekomentují, i když by mnohdy mohli. Jsem jim za tento přístup vděčný a moc si jich vážím.

Máte představu o tom, co jako první uděláte, až všechno skončí a padne i to poslední omezení?

Ještě nevím. Nad tím jsem neměl čas uvažovat. Až to vše skončí, tak asi budu mít pocit velkého vnitřního štěstí. Co udělám soukromě, to neprozradím. A pracovní? Všechno vrátím do krásného normálu. Eva Černá



Život je silnější než smrt

Pro většinu veřejnosti jsou Velikonoce zřejmě spjaté především s velikonočním pondělím. Tento den se většinou nese ve znamení lidových zvyků. V křesťanské tradici ale Velikonoce nejen že začínají dříve, již na Zelený čtvrtek, ale především se jejich slavení prodlužuje na celý následující týden a v jistém smyslu dokonce na celý další měsíc. Když je třeba slavit, tak pořádně! A protože jsou Velikonoce nejdůležitějšími svátky v roce, tak také období slavení trvá dlouho.

Letos jsme neměli Velikonoce takové, jak je známe. A je otázkou, zda jsme vůbec nějaké Velikonoce měli. Podstata všech svátků totiž spočívá v lidské pospolitosti. Slavit o samotě nemá smysl. Při rodinných oslavách se setkávají příbuzní a tak se posilují jejich vzájemné vazby. Při komunitních slavnostech se sejdou ti, kdo spolu tvoří obec či město a mají tak možnost být spolu kvalitnějším způsobem, než jen



v obchodě, na zastávce nebo v dopravním prostředku. Podstatou křesťanského prožívání Velikonoc jsou obvykle bohoslužebná shromáždění, která se konají více hodin a trvají několik dní, stejně jako rozličné rodinné zvyklosti.

Skutečnost, že epidemie nemoci ochromila veřejný, společenský a náboženský život, se však do velikonočního kontextu velmi dobře hodí. Ježíš, od něhož se tento svátek odvíjí, své vlastní Velikonoce – tedy zatčení, bičování a ukřižování prožil v osamělosti, neboť přízeň davu, který ho až do nedávna chtěl provolat králem, se rázem otočila. Prožil je v opuštěnosti, protože ani nejbližší učedníci nedovedli čelit strachu a svého Mistra opustili. Prožil je v bolesti nejen z krutého mučení, ale také ze ztráty prožitku Boží blízkosti. Jeho maminka, Panna Maria, která Ježíše o jeho velikonočním utrpení doprovázela, všechny tyto skutečnosti prožívala s ním. V bezmoci nad utrpením svých nejbližších přece trpíme stejně jako oni.

To všechno jsou okamžiky, které aktuální situace přinesla také nám. Nejen těm, kdo onemocněli, ale také těm, kdo se musí podrobit karanténě, kdo prožívají obavu o své zdraví z důvodu pokročilého věku nebo jiných tělesných obtíží, i těch, kdo se strachují o své blízké. Pro nás všechny dostává Ježíšův velikonoční příběh nový rozměr. Podle Bible totiž Ježíš sice na kříži zemřel, ale třetího dne byl vzkříšen. Velikonoce jsou především svátky naděje, že život je silnější, než smrt. Když se podíváme kolem sebe, jak život po zimě nezdělitelně bují a naše Praha 13 rozkvétá do krásy, bude nám jasné, že velikonoční příběh je pravdivý. Život je silnější než smrt! Jedna paní z farnosti po svátcích řekla: „Letos velikonoční radost nepřišla sama. Musela jsem se rozhodnout, že ji chci prožít. A k tomuto rozhodnutí, že se chceme radovat, že se nepoddáme obavám a těžkostem, právě k tomu máme tak dlouhou velikonoční dobu.“

Radek Tichý, katolický farář Prahy 13

Praktické informace a kontakty

Abychom co nejlépe zabezpečili naše občany, zavedli jsme v naší městské části více druhů aktivit, které jim mohou v této nelehké době pomoci.

Mezi nejvíce ohrožené skupiny patří zejména senioři, chronicky nemocní nebo osoby s oslabenou imunitou. Do naší pomoci jsou proto zapojeni „profesionálové“ nejen z úřadu městské části – sociální pracovníci, členové místní Agendy 21, sociálního výboru, zastupitelé i dobrovolníci z řad vietnamské komunity a skautů.

Na úřadu se šíjí bavlněné roušky, koordinuje se příjem a výdej látek i hotových látkových roušek, vydává se dezinfekce na ruce, potravinová pomoc...

Infolinky v Praze 13

Telefonní číslo 235 011 491 – od pondělí do pátku od 8 do 14 hodin se zde poskytují informace, zprostředkovává pomoc pro osamělé seniory a osoby se zdravotním postižením

Telefonní číslo 776 246 938, marsalovaa@praha13.cz – radní Aneta Ečeková Maršálová, předsedkyně sociálního výboru, odpovědný politik



místní Agendy 21, koordinátorka potravinové pomoci a Seniorské obálky

Telefonní číslo 602 188 225, bobysudv@praha13.cz – Vít Bobysud, předseda výboru místní Agendy 21

Telefonní číslo 702 132 025, kvapilovay@praha13.cz – Yveta Kvapilová, předsedkyně majetkového výboru

Společný e-mail: rousky@praha13.cz

Na těchto telefonních číslech získáte radu i pomoc. Volejte, pokud potřebujete bavlněné roušky jak pro jednotlivce, tak pro zdravotnická zařízení, sociální služby, bytová družstva, SVJ apod. Dále si zde rizikové skupiny seniorů a osoby se zdravotním postižením zajistí dezinfekci na ruce, Seniorskou obálku, případně potravinovou pomoc. S důvěrou se na ně obraťte.

Celopražské linky

Telefonní číslo 800 160 166 – nonstop krizová linka pomoci Magistrátu hlavního města Prahy pro seniory

Telefonní čísla 773 782 850 a 773 782 856 – dvě informačně-poradenské linky Hygienické stanice hlavního města Prahy k onemocnění Covid-19, sedm dní v týdnu od 8 do 20 hodin

Aneta Ečeková Maršálová

Pískoviště na dětských hřištích

Součástí veřejných dětských hřišť jsou často pískoviště, na kterých si hrají nejmenší děti. S maminkami jsme se bavily o tom, zda je písek nějak kontrolován z hlediska hygieny nebo jestli je desinfikován. Můžete nám prosím sdělit bližší informace? Zvláště v době pandemie koronaviru by měla být hřiště nějak desinfikována.

Jana Simmerová



Máte pravdu, hra na dětském pískovišti patří k tradičním venkovním aktivitám nejmenších dětí. Volně přístupná pískoviště nejsou předmětem státního zdravotního dozoru a jejich používání je na vlastní nebezpečí. Na hřištích však probíhají vizuální kontroly bezpečnosti a pořádku odpovědnými pracovníky úřadu. Ty mj. sledují i kvalitu a čistotu písku v pískovišti. Při pořizování písku do pískoviště je nutno dbát na to, aby primárně neobsahoval znečištění. Na pískovištích ve správě odboru životního prostředí správcovské firmy písek udržují bez zjevných nečistot a odpadků. Celá dětská hřiště se uklízejí třikrát týdně během pravidelných úklidů ve veřejné zeleni. Písek je vhodné občas překopat a doplnit. Dodržujeme doporučení Státního zdravotního ústavu a vyměňujeme písek jedenkrát ročně v jarních měsících. Písek v pískovištích nelze desinfikovat chemickým prostředkem. Dezinfekční prostředky většinou mají další nežádoucí účinky, jsou dráždivé na pokožku nebo nebezpečné pro oči, proto jsou ve veřejné zeleni zakázány. Na veřejném pískovišti však možnost kontaminace písku nebo herních prvků nelze vyloučit. Ta nemusí být okem patrná. Právě

nový koronavirus způsobující onemocnění Covid-19 má zvýšenou schopnost uplívát mnoho hodin na povrchu plastu nebo kovu a z nich se dále přenášet na ruce. Proto se doporučuje rodičům mít dítě stále pod dozorem a bránit mu ve vkládání rukou a hraček do úst. Před podáváním svačiny dítěti je vhodné očištění či umytí rukou. V současné době je vhodné používat ještě vlastní desinfekční gel na ruce. Písek se také někdy používá jako dopadová plocha a není primárně určen ke hramě dětí. Tudiž je pouze doplňován na potřebnou hloubku.

Dana Céová, OŽP

Úspěšná podpora ekologie

Vloni svou podporou pomohli obyvatelé Prahy 13 zachránit bezobalový obchod Neobaleno v rondě na Lužinách a tím udělali další krok pro lepší životní prostředí nás všech.

„Díky crowdfundingové kampani, milé podpoře sousedů a celkově většímu zájmu o bezobalové nakupování se obchod udržel. Jsme moc rádi, že můžeme dále šířit myšlenku bezobalového nakupování a šetrnějšího životního stylu,“ říká majitel obchodu Jan Petrovič. Ve Stodůlkách tak pomalu vzniká celá síť, která podporuje ekologii a zdravý životní styl.

„Uskutečnili jsme také několik přednášek na téma redukce odpadu a navázali spolupráci s několika místními podniky, mezi které patří veganské bistro ROOTS ve Stodůlkách, Café Dalejka nad Dalejským údolím nebo řeznictví Masology v Nových Buzovicích. Je skvělé, že existují podnikatelé, kteří si uvědomují svůj dopad na životní prostředí a nechají si od nás poradit s redukcí provozního odpadu, i když to v dnešní době pro ně může být složitější než pro provoz, které preferují jednorázovost,“ doplňuje Šárka Petrovičová.

Neobaleno tedy není jen obchod, ale vlastně taková platforma, jak šířit myšlenku redukce odpadu a šetrnější spotřeby.

Bára Procházková

**VAŠÍM OBJEKTIVEM**

Autor fotografie Jiří Hradil 8. března ve svém e-mailu napsal: *Dnes jsem u Nepomuckého rybníku potkal Jaro. Ptalo se, jestli už může přijít. Řekl jsem mu, že se raději nejprve zeptám vás a dám mu vědět :-).*

Mám pocit, že jaro na náš souhlas vůbec nečekalo. Se značným předstihem převzalo vládu od paní Zimy a my můžeme jen doufat, že letos bude bez skokových výkyvů teplot, s odpovídajícím množstvím srážek a hlavně se spoustou slunečních paprsků. Po poněkud podivných zimních měsících, kdy jsme na mnoha místech sníh ani pořádně neviděli, by to pro každého z nás určitě bylo hodně příjemné. Příroda se probouzí k „barevnému“ životu, všude to už kvete a my věříme, že fotografií s jarní tematikou přijde do redakce opět hodně.

Podaří-li se i vám udělat zajímavou fotografii (v rozlišení alespoň 300 dpi), zašlete nám ji na stop@praha13.cz, rádi ji zveřejníme. Za všechny snímky, které jste nám již poslali nebo je teprve pošlete, vám mnohokrát děkujeme.

Eva Černá





Jarní plány zmizely jako jarní sníh

(„Chceš-li Boha rozesmát, pověz mu o svých plánech“)

Jaké byly vaše plány na jaro? Řekla bych, že ať byly jakékoli, dnešní situaci neočekával nikdo z nás. I naše Středisko výcviku vodících psů v Jinonicích, Klikatá 2, se těšilo na jaro plné akcí, pečlivě jsme vybírali termíny... a následně se loučili s jednou akcí za druhou. Ať už to byla plánovaná účast na veletrhu For Pets, Den s policií, přednášky ve školách nebo účast na akci Procházka se psy v rámci doprovodného programu Pražského mezinárodního maratonu.

To zásadní rozhodování nás ale čekalo v polovině března, kdy se situace kolem šíření nákazy stávala stále naléhavější a my začali přemýšlet o možných rizicích nejen pro nás, ale i pro naše čtyřnohé svěřence, klienty a předvychovatelé našich štěňat. Samozřejmě jsme si kladli otázky, zda může onemocnět pes, zda se může nákaza přenášet mezi psem a člověkem... Naštěstí se postupně ukazovalo, že přenos na psa není pravděpodobný. To nás uklidnilo, ale neřešilo to situaci, kdyby se nakazil někdo z našeho střediska, ve kterém v současné době působí devět zaměstnanců. Museli bychom všichni do karantény. Kdo by se postaral o psy? Není to práce, kterou by zvládl nezaučený člověk. Našli jsme však nečekané řešení! Kolegyně přišly s úžasným nápadem, ve kterém se spojila jejich obětavost, láska ke zvířatům i středisku a kreativita – zaměstnanci si rozebrali pejsky domů a ve výcviku pokračují individuálně. Zkušené cvičitelky pokračují ve složitějším výcviku pokročilejších psů, ošetřovatelé rozvíjejí dovednosti našich psích benjamínků. Celkem se domácí výuce těší deset psů a další dva psi si prodloužili pobyt v předvychovatelské rodině a do výcviku nastoupí později. Všichni jsme v kontaktu, chod střediska zajišťujeme z domova a výcvik na dálku sleduje a řídí naše hlavní cvičitelka Týna, která v případě potřeby poradí i na místě.

Naše práce však není zaměřená pouze na výcvik vodícího psa. Hlavním posláním je poskytovat službu zrakově postiženým osobám,



Argo ve výcviku – Praha 13 je pro výuku vodících psů ideálním místem

kteřá v sobě zahrnuje pomoc při výběru vhodného vodícího psa, teoretickou i praktickou přípravu klienta na převzetí psa, nácvik pohybu a orientace ve vnitřním i venkovním prostoru. Většinu těchto činností nelze vykonávat na dálku. V tom nám současná situace velmi ztížila práci. Máme vycvičené psy, kteří jsou připraveni vykonávat své poslání, ale je téměř nemožné oslovovat v současné situaci klienty, vybírat a předávat psy. Celý proces totiž není vůbec jednoduchý a krátký. Co člověk, to originál, to samé platí i u psů. Naši klienti mají nejen různý temperament, ale také velice různorodé očekávání od čtyřnohého pomocníka. Ta mohou vyplývat z životního rytmu klienta, místa bydliště, zaměstnání, rodiny... Práce na přípravě a vyhledávání ideální dvojice klient – pes je rozhodující pro úspěšné soužití. Toto se neobejde bez cestování a kontaktu s klientem. Klient má možnost vyzkoušet si více psů, následuje zaučení člověka v práci se psem v místě, kde se pes cítí doma, což je u nás ve středisku. Po úspěšném zvládnutí této fáze následuje nácvik tras v domácím prostředí klienta, kdy naše cvičitelka denně s klientem procvičuje několik základních tras a situací. Pokud klient později potřebuje další podporu, cvičitelka se za ním kdykoli vrátí.

Čtělá bych říct, že na dnešní situaci vidím i pozitiva. Ukázalo se, jak obětavé a spolehlivé zaměstnance naše středisko má, cvičitel má možnost vidět chování psa v domácnosti a věnovat pozornost aktivitám, na které v běžném režimu není tolik času. Naši psi svěřenci si vedou výborně a jejich cvičitelé i ošetřovatelé odvádějí skvělou práci, ale



Naši zkušební „mazáci“ ve výcviku – královský pudl, flat coated retriever a žlutý labrador

přece jenom osobní setkávání a sdílení radostí i starostí z výcviku i života s kolegy a klienty jsou i přes všechny vymoženosti moderních technologií nenahraditelné.

Na závěr ještě něco málo o nás. Středisko výcviku vodících psů je součástí Sjednocené organizace nevidomých a slabozrakých (SONS). Posláním této organizace je kromě jiného pomoci zrakově postiženým občanům stát se samostatnějšími, sebevědomějšími a najít cestu jak se zapojit do společnosti. Významnou pomoc na takové cestě poskytují vodící pes, který je navíc pro nevidomého spolehlivým partákem, který je mu vždy nablízku.

Oddělení výcviku vodících psů se stalo součástí SONS již v roce 1991. Zájem o vodící psy narůstal, úroveň výcviku i znalosti cvičitelů také, stále však chybělo profesionální zázemí. Konečně v roce 1996 byla zahájena výstavba budovy nového střediska v Jinonicích, která byla zprovozněna v říjnu 1997 a v nezměněné podobě slouží středisku dodnes. Součástí areálu je také ubytování pro klienty, kteří se ve středisku zaučují v práci se psem.

V posledních letech se u nás cvičí v průměru dvanáct psů pod vedením čtyř cvičitelů a dvou ošetřovatelek. Za dobu působení jsme klientům předali více než čtyři sta psů.

O kvalitě výcviku vodících psů svědčí i skutečnost, že 15. dubna 1994 bylo středisko přijato za člena Mezinárodní federace škol vodících psů (IGDF).

Už se těšíme, až se celý náš tým a naši chlupatí svěřenci opět setkáme ve středisku. Doufám, že se i s Vámi, milí čtenáři, setkáme na některé z našich budoucích akcí.

Lenka Kreidlová, vedoucí Střediska výcviku vodících psů v Jinonicích



NA TŘINÁCTCE TO SPOLU ZVLÁDNEME

**DŮLEŽITÉ INFORMACE: www.praha13.cz
nebo info tel: 1212**

Jsme s Vámi !

Městská část Praha 13

Spolehněte se na nejmodernější technologie

Čtvrtá generace populárního modelu ŠKODA OCTAVIA COMBI je bezpečnější než kdy předtím. Nabízí až 14 úplně nových nebo zcela inovovaných asistentů včetně rozpoznávání dopravních značek. Pocit bezpečí celé posádky navíc umocňují špičkové Matrix-LED světlomety a až 9 airbagů.

novaoctavia.cz

Váš autorizovaný prodejce vozů ŠKODA:

AUTO STYL
Jeremiášova 3
155 00 Praha 5
Tel.: 235 518 829
www.auto-styl.cz

K Vaším službám

auto styl

**NOVÁ
ŠKODA
OCTAVIA**
Moje volba



ŠKODA
SIMPLY CLEVER



Kombinovaná spotřeba a emise CO₂
vozů ŠKODA OCTAVIA COMBI: 3,5 - 4,9 l/100 km, 93 - 113 g/km



Dobrá věc se podařila

V dnešní nelehké době se snad každý, samozřejmě podle svých možností, snaží v boji se zákeřným koronavirem pomáhat. Stranou nezůstali ani sportovci. V naší městské části to je konkrétně Sportovní klub Hala Lužiny, z.s. Klub společně s několika podnikateli, kteří tento klub podporují, daroval občanům Prahy 13 v této době tolik potřebnou dezinfekci.

„Zajištění dezinfekčních prostředků nebylo vůbec jednoduché,“ říká Jirí Olšiak, předseda SK Hala Lužiny. „Přes tři týdny mi trvalo, než jsem dokázal sehnat malá balení o objemu 125 ml. Na českém trhu nebyla vůbec k dostání, tak jsme se obrátili na zahraniční přátele v Německu, kde se mi podařilo zajistit tři palety po 2 500 kusech. Dvě z nich jsme společně prostřednictvím městské části darovali občanům třináctky. Nebudu popisovat celý proces zajištění a dovozu této dezinfekce, ale bylo to po všech stránkách dost náročné. Protože hodnota byla v době objednání přes 600 tisíc, což bychom sami mohli jen těžko uhradit, přizvali jsme k celé akci podnikatele, kteří podporují sport v Praze 13. Dezinfekční prostředek tedy společně zajistily, uhradily a občanům darovaly SK Hala Lužiny, z.s., AGE project, s.r.o., a Tri-gema, a.s. Zajištění logistiky a zorganizování předání spolu se mnou zařídil pan František Zmek z Royal Tech, s.r.o. Myslím, že společně se nám podařila opravdu dobrá věc.“

-red-



Školní kolo OVOV

Zatím poslední větší sportovní událostí v naší škole bylo poměrování sil stovek mladších i starších žáků (ze 3. až 9. tříd) v pětiboji všestrannosti v rámci soutěže *Odznak všestrannosti olympijských vítězů*. OVOV se skládá z několika disciplín, ve kterých děti soutěží o co nejlepší výkon – jsou to trojskok, hod medicimbalem, přeskok přes švihadlo, sedy lehy a člunkový běh.

Pořádání této soutěže má v Základní škole Mládí již dlouholetou tradici a naši sportovci se neztrácejí ani v krajských a celostátních kolech tohoto sportovního víceboje. Připomeňme loňské druhé místo v celostátním finále, které získala Ema Adamková z letošního 4.A.

Všichni zúčastnění si zaslouží pochvalu za chuť sportovat a soutěžit, děkujeme také pomocníkům – pořadatelům z řad žáků a všem vyučujícím, kteří s žáky trávili dny v tělocvičně a podíleli se na realizaci celé soutěže.

Tomáš Veverka



První oddílový turnaj juda

Již řadu let působí v Praze 13 úspěšný oddíl Judo Bivoj, který navázal na činnost Judo FZŠ Trávníčkova a SŠK Luka – judo. Ačkoli organizace v roce 2019 změnila název na Asociace pro volný čas, sport a kulturu, z.s., tak i nadále funguje se stejným názvem Judo Bivoj.

V samém závěru února uspořádal náš spolek první oddílový turnaj juda pro členy s doprovodným programem. Díky perfektní spolupráci se Základní školou Kuncova a podpoře jejího ředitele Pavla Petrouška jsme mohli zajistit skvělou akci plnou aktivit, doplňkových soutěží (šplh na lano, skok daleký apod.), odměn pro závodníky, dobého občerstvení pro všechny, ale především pak utkání v judu pro děti, což bylo hlavním cílem dne.

A jakou odezvu akce měla? Rodiče dětí byli nadšení. Kdo chtěl, tak se mohl dívat, nebo se zapojit do některé z aktivit. Naši mladí judisté se už dnes ptají svých trenérů, kdy budou další závody a sportovní víkendy. A to je pro nás ta nejlepší zpětná vazba a také možnost přivést děti k závodní a sportovní činnosti. Takže samozřejmě budeme v této činnosti pokračovat. Velké díky patří všem, kdo nám s pořádáním oddílového turnaje pomohli. Za obětovaný čas děkujeme i panu školníkoví Mazurovi, za podporu pak vedení Prahy 13.

Více na www.judobivoj.cz.

Daniel Průša, předseda organizace

Ještě stihly sesbírat medaile



Současná situace nám všem změnila plány. Tanečnice skupiny DEMO od září trénovaly a poctivě se připravovaly na jarní soutěže, které se bohužel ze dne na den zrušily. Nicméně regionální kolo Czech dance tour 2020 přece jen stihly a mohou

se těšit hned z několika úspěchů. Juniorská skupinka dívek z TS DEMO vyhrála hned dvakrát 1. místo – v kategorii disco dance s choreografií Jitky Žaloudkové Yin Yang a v kategorii art dance s choreografií Anny Vlasákové Last flower. Dětská skupinka holčiček z kurzu D3 TS DEMO si v kategorii disco dance s choreografií Jitky Žaloudkové Magic Circles vyančila 2. místo a zároveň obsadila úžasné 2. místo v kategorii art dance s choreografií Anny Vlasákové a Naty Ripak Don't cry. Všem našim tanečnicím gratulujeme a děkujeme za skvělou reprezentaci naší DEMO rodiny! Více na www.taneckniskupinademo.cz nebo na našem facebookovém či instagramovém profilu Taneční skupina DEMO.

Naše svěřenkyně jsou ve formě. A co vy? V současné situaci nouzového stavu nelze realizovat taneční a pohybové lekce, nicméně tým Taneční skupiny DEMO pro své členy i pro veřejnost dává každý den na svůj Facebook a Instagram různé posilovací, protahovací a jiné cvičební série, které můžete cvičit i doma. A můžete si vybrat, co se vám hodí. Na videu jsou cviky ukázány a pod příspěvkem najdete i počet opakování. Vše je úplně zdarma! Sledujte stránku TanečníSkupina-Demo na Facebooku nebo na Instagramu! Tam je navíc vyhlášen vědomostní taneční kvíz :-). Můžete si i zasoutěžit o věcné ceny. Držte se a buďme fit. Spolu to zvládneme!

Jitka Žaloudková



DISTANČNÍ VÝUKA.

Před velikonočními prázdninami uplynuly právě čtyři týdny od uzavření škol a zavedení distančního vzdělávání i v naší ZŠ Mláď. Od začátku nám bylo jasné, že se chceme soustředit na stěžejní vzdělávací oblasti a začali jsme rodičům i jejich dětem, žákům naší školy,

ukládat učivo do cloudového úložiště. Bylo zřejmé, že obsažnost učiva je nutné redukovat. Učitelům i asistentům pedagoga začaly dny a večery plné vyhledávání výukových odkazů, internetových učebnic, museli se pustit i do tvorby učebních materiálů přístupných na dálku. Následovaly naše společné videokonference pedagogů, intenzivní komunikace s rodiči a žáky, včetně dotazníkového šetření mezi rodiči. Po výběru společného nástroje pro on-line výuku se už začali učitelé opět setkávat se svými žáky aspoň u monitorů počítačů. Zpočátku to byly seznamovací setkání, poté se už začaly uskutečňovat i vyučovací hodiny a to na obou stupních ZŠ. Velmi mile nás překvapila téměř sto procentní účast žáků na on-line výuce.

Chtěl bych poděkovat za nebývalé nasazení pedagogům naší školy, rodičům za podporu a našim žákům za aktivní spolupráci v těchto mimořádných podmínkách, které berme jako výzvu. Výzvu naučit se něčemu novému, posunout se dál, získat nové kompetence.

Jaroslav Vodička, ředitel ZŠ Mláď



DLOUHOLETÁ SPOLUPRÁCE. Spolupráce naší ZŠ Mláď s Katedrou anglického jazyka a literatury PedF trvá od začátku 90. let minulého století. Opakovaně k nám na praxi přicházejí budoucí učitelé angličtiny. V průběhu sedmnácti let trvání celostátní soutěže *Video pohlednice z mého města* zasedali v porotě zástupci katedry a na oplátku pak naši učitelé několikrát prezentovali tuto soutěž studentům na půdě katedry.

V roce 2014 se zrodil projekt *Virtuální naslechová praxe pro studenty 1. ročníku navazujícího magisterského studia katedry anglického jazyka a literatury*. Jeho realizátoři Klára Uličná a Karel Žďárek nabídli učitelům naší školy na tomto projektu účast. Na sklonku téhož roku byly pořízeny nahrávky dvou vyučovacích hodin angličtiny ve skupinách paní učitelky Doubravky Matulové. Dnes spolu s nahrávkami hodin dalších tří učitelů z jiných pražských škol slouží k výuce studentů pedagogické fakulty již pátým rokem.

Tento velmi úspěšný projekt se stal základem ještě intenzivnější spolupráce s katedrou anglického jazyka a literatury. V rámci dalšího projektu se paní učitelka Matulová podílí na seminářích pro studenty magisterského studia. V jejich hodinách angličtiny bylo pořízeno dalších šest nahrávek a jedna byla natočena v hodině paní učitelky Ivetty Pichlové. Na seminářích se studenti učí analyzovat zhlédnuté hodiny, diskutují o různých didaktických postupech a připravují se tak na vlastní profesní dráhu. Nabízí se jim tak možnost konfrontovat své teoretické vědomosti s praktickými zkušenostmi učitelky. Alena Merhautová

OLYMPIÁDY PLNÉ SKVĚLÝCH VÝSLEDKŮ.

O vysoké úrovni výuky cizích jazyků v ZŠ Kuncova vypovídají skvělé výsledky jejich žáků a žákyň, kteří zvítězili v obou kategoriích obvodního kola *Olympiády v anglickém jazyce* a stejně tak i v obou kategoriích OK *Olympiády v německém jazyce*. V kategoriích 6. – 7. a 8. – 9. ročníku nenašli v Praze 13 přemohitele a obsadili celkem čtyři první a jedno třetí místo. Z žáků 8. – 9. tříd (kategorie II.A) základních škol Prahy 13 si v angličtině nejlépe vedla Lucia Krššáková, která postoupila do krajského kola, a v kategorii I.A (žáci 6. – 7. ročníku) Emma Kucháriková (z této kategorie se do KK nepostupuje). V OK *Olympiády v němčině* v kategorii II.A obsadila první místo Sara Marčič s postupem do celopražského kola a třetí místo získal Tomáš Stratil. V mladší kategorii I.A zvítězila v německém jazyce Lucie Lantsogtová. Všem pěti vítězům blahopřejí, jejich vyučujícím děkují za skvělou pedagogickou práci a přípravu a všem za vynikající reprezentaci naší školy.

Pavel Petroušek, ředitel ZŠ Kuncova



POLYTECHNICKÁ VÝCHOVA.

V rámci projektové výuky se pro naše žáky rozšiřuje nabídka badatelského kroužku při ZŠ Janského na Velké Ohradě o rozvoj polytechnické výchovy. Díky dotačním programům škola získala robotické stavebnice iTriangle.



Žáci tak mají možnost sestavit funkční modely různých vozidel a vozítek opatřených např. senzory pro kontrolu překážek v okolí. Na závěr vždy uspořádají představení a závody jednotlivých modelů. Pomocí této stavebnice lze však sestavit také řadu modelů reálných zařízení, např. větrné či vodní turbíny. Díky tomu mohou pochopit funkci složitějších zařízení i mladší žáci. Badatelský kroužek tak předznamenává možnost navštěvovat přírodovědně zaměřené třídy, které plánuje ZŠ Janského otevírat v novém školním roce 2020/2021.

Jan Havlíček, ředitel školy



PROJEKT EDISON POTŘETÍ. Ve FZŠ Brdičkova proběhl ve spolupráci s organizací AIESEC celotýdenní multikulturní projekt *Edison*. Tentokrát k nám zavítali stážisté z Řecka, Srbska, Mexika, Gruzie, Ruska, Indonésie, Taiwanu, Číny a žáci tak měli možnost během pěti dnů konverzovat s našimi zahraničními hosty v angličtině. Zhlédli prezentace studentů o jejich rodných zemích, prošli si tak zvanou globální vesničku, vyzkoušeli si písmo těchto národů, naučili se různé národní tance...

Velice nás těšil zájem žáků a jejich odvaha komunikovat v anglickém jazyce. Celá akce doslova rozpochybovala naši školu, která se na týden proměnila v letištní terminál, v němž stovky žáků cestovaly za svými stážisty do nejrůznějších koutů světa a vracely se do svých tříd obohaceny o nové zkušenosti. Za FZŠ Brdičkova Martina Hanslíková

SKVĚLÉ VÝSLEDKY V OBVODNÍM KOLE V RECITACI. Ve dnech 9. a 10. března, tedy těsně před uzavřením škol, se v Domě dětí a mládeže na Smíchově uskutečnilo obvodní kolo přehlídky dětských recitátorů – Dětská scéna Prahy 5 a Prahy 13.

Soutěž proběhla ve čtyřech kategoriích: žáci 2. – 3. tříd (I. kategorie), žáci 4. – 5. tříd (II. kategorie), žáci 6. – 7. tříd (III. kategorie) a žáci 8. – 9. tříd (IV. kategorie) základních škol a odpovídajících ročníků víceletých gymnázií. Ve velmi silné konkurenci se v každé kategorii dokázali výrazně prosadit žáci ZŠ Kuncova, když získali tři postupy do krajského kola a čtyři ocenění poroty. Z I. kategorie postoupila do krajského kola Johanka Diabelková. Ve II. kategorii získala postup do celopražského kola Nadia Sedláčková a čestné ocenění poroty bez postupu obdržela Adélka Černá. Postup do kraje ve III. kategorii patří Elišce Vondrové a ocenění poroty si odnesla Lýdia Sedláčková. V kategorii nejstarších žáků získaly ocenění poroty Magdalena Kožnarová a Anežka Krbcová.

Vzhledem k mimořádné situaci byly, bohužel, zrušeny všechny soutěže a přehlídky.

Přesto všem uvedeným žákyním srdečně blahopřeji, děkuji za skvělé předvedené výkony a vzornou reprezentaci naší školy. Za přípravu recitátorek děkuji paním učitelkám Faltejskové, Voříškové a Francicové.

Pavel Petroušek, ředitel školy



TAK TROCHU JINÁ VÝUKA. Žáci prvního stupně FZŠ prof. Otakara Chlupa zažili v tomto školním roce ve škole už řadu mimořádných dobrodružství. Škola je od 1. září 2019 zapojena do projektu z *Výzvy 49 – Začleňování a podpora žáků s odlišným mateřským jazykem.*

Právě proto pořádáme pro všechny třídy projektové dny, které jsme zaměřili na multikulturu, výchovu k demokracii a na práva dětí. Obsah projektových dnů je inspirován knihami, ve kterých se právě téma jinakosti objevuje. Prvníci se zamýšleli nad právem dětí na domov. Druháci se snažili pomoci obrovi Pavkovi, který chtěl chodit do školy, ale nemohl, protože byl moc velký. Třetíci zase zkoumali rozdílnost našich kulturních zvyků a zvyků Afričana Deziho. Čtvrtáci debatovali nad otázkou, jak je důležité naše jméno, naše řeč a zároveň naše rodina a předci. V pátých třídách děti vytvářely imaginární města a hledaly nejvhodnější místo pro malého afrického chlapce, aby všichni nakonec pochopili, že takové místo je vždy tam, kde je naše rodina.

Celodenní programy pro děti spolu s třídními učiteli připravila a realizovala paní Vladimíra Strculová-Procházková, lektorka programu *Čtením a psaním ke kritickému myšlení*, která se dlouhodobě těmto tématům věnuje.

Zuzana Majstrová



ZE ŠKOLNÍCH LAVIC K POČÍTAČI. Místo tabule monitor a sdílená obrazovka. Školy jsou sice kvůli virové epidemii už více než měsíc zavřené, ale děti z Anglofonní základní školy v Praze 13 pokračují ve výuce alespoň online na dálku. A díky skvělému přístupu učitelského týmu i žáků a jejich rodičů probíhá výuka i v nestandardních podmínkách na jedničku.

Učitelé zároveň tvoří i videa na nově vzniklý Youtube kanál, aby si je děti mohly kdykoli pustit a doplnit si znalosti i mimo online lekce. Videá si může najít každý, stačí na Youtube zadat do vyhledávače Anglofonní základní škola.

Lukáš Šonský

STUDENTI DAROVALI TĚMĚŘ 40 000 KORUN. Do boje s šířícím se koronavirem se zapojili také maturanti ročníku 2018/2019 Německé školy v Praze v Jinonicích. Zbylé peníze vybrané na jejich maturitní ples se rozhodli použít na dobrou věc. Organizaci Život90, která se stará o seniory, v těchto dnech nejohroženější skupinu obyvatel, darovali 10 000 korun, Českému červenému kříži pak dalších 27 580 korun.

„Doufáme, že se necháte naším dobrým činem inspirovat a vaše místní organizace podpoříte také. Ať už finančně, nebo jakýmkoli jiným způsobem. Budeme vám za to velice vděční,“ vzkazují studenti maturitního ročníku 2018/2019.

Martin Krška



NOVÉ UČEBNY I VYBAVENÍ. ZŠ Janského se nově profiluje jako škola, která je založena na projektové výuce, badatelských činnostech a moderních vzdělávacích metodách na druhém stupni. K tomu je potřeba také patřičné vybavení.

Díky spolupráci s ÚMČ Praha 13 se povedla v rámci dotačního programu *Výzva 20* rekonstrukce dvou učeben. Jedná se o novou učebnu chemie a polytechnickou dílnu. Ta navíc dostala i nové vybavení včetně robotických stavebnic. Dále se rozšířila učebna informační a komunikační technologie o 3D tiskárnu. Díky těmto rekonstrukcím jsme se rozhodli nabídnout rozšířenou výuku přírodovědných předmětů formou praktických seminářů. Tím jsme obohatili nabídku nejen našim žákům, ale těšíme i na nové zájemce o výuku v naší škole.

Jan Havlíček, ředitel školy



HODINY KÓDOVÁNÍ.

Do Základní školy Klausova přišli zástupci společnosti Hewlett-Packard – HP Inc Czech Republic, kteří pro žáky připravili v rámci technického vzdělávání studentů zkušební hodinu *Hour of Code – Hodinu kódování a programování*.

Formou krátkých přednášek a názornou hravou formou jim vysvětlili a představili, co znamená kódování a základy programování. Tyto aktivity sklidily velký úspěch, protože kromě chuti začít programovat žáci získali také zajímavé informace o samotné společnosti Hewlett-Packard a vybraných trendech ve světě IT.



Václav Dederá

EKODIVADLO. Ve čtvrtek 27. února jsme v rámci environmentální výchovy pozvali do Školičky v DDM Stodůlky zajímavého hosta – Asociaci Ampí, která pro děti ztvárnila ekodivadlo *Putování vodní kapky – Kolotoč vody v přírodě*. Prostřednictvím hraného příběhu o kapce z horské studánky, smyslové a pohybové aktivity se děti seznámily se skupenstvími vody a jejím koloběhu v přírodě. Prozkoumaly, kde voda pramení a proč je mořská voda slaná, ve sklenici si vrobily déšť a v závěru udělaly pokus s vodou v rostlinách. Těšíme se na další spolupráci s Asociací Ampí, pro příště třeba s povídáním o lese a lesním ekosystému.

Lektorky DDM Stodůlky



KARNEVAL. Byla jednou jedna školka jménem Rosnička. Chodily do ní samé šikovné děti. Ale 27. února se školka proměnila v kouzelné místo. Nepřišly do ní naše šikovné děti, ale zvířátka, kouzelná a pohádkové bytosti, malí řemeslníci a dokonce tam z vesmíru přiletěl kosmonaut. Všichni si užili veselé dopoledne plné her a soutěží, na závěr byl připravený i slavnostní bál. A co že se to vlastně stalo? V Rosničce byl karneval! Děkuji rodičům za čas, který věnovali přípravě masce, a paním učitelkám za skvělou organizaci programu.

Jitka Machurová, ředitelka



DIVOKÁ ŠKOLNÍ ZAHRADA.

První březnové páteční dopoledne zpestřilo výuku všem žákům ZŠ Klausova několik živých druhů živočichů, se kterými se mohou setkat také v nejbližším okolí naší školy, ne-li přímo ve školní zahradě. Jsou to zejména straky, havrani, sojky, strakapoudi, drozdi, stehlíci a občas i veverky.

Milé povídání o jejich životě, nárocích, zajímavostech, poznávání i ochraně si pro děti připravila lektorka Tereza a zkušený chovatel Viktor, oba z organizace Ornita, která se již dlouhou dobu věnuje výukovým programům se zaměřením na environmentální výchovu, vzdělávání a osvětu nejen ve školách. Děkujeme jim za to.

Jana Farkačová



MINIATURY A GIGANTI EKVÁDORU. Ve dnech 5. – 22. března se v trojské botanické zahradě konala neočekávanější výstava letošního roku – výstava orchidejí. Skleník Fata Morgana již počtrnácté v řadě zaplnila přehlídka jejich vzácných přírodních druhů, tak i pestrá škála vyšlechtěných kultivarů. Výběr rostlin, ale i originální aranžmá přiblížily návštěvníkům atmosféru a přírodní krásy jihoamerického Ekvádoru. Tato země ležící na rovníku je domovem velkého bohatství rozmanitých orchidejí od těch miniaturních až po mohutné orchidejové giganty. Přehlídka rostlinné krásy přilákala k návštěvě této exotické oázy tisíce zájemců.

red-



BYLO, NEBYLO...

Baví nás psaní, baví nás čtení, baví nás pohádky... A tak není divu, že když jsme všechny naše záliby spojili dohromady, vznikl mezi 1. a 6. třídou FZŠ Trávníčkova krásný a vydařený projekt. Šestáci v hodinách češtiny napsali pohádky, jejichž úspěšnost si přišli ověřit k těm nejmenším a nejkritičtějším posluchačům. O tom, že se pohádky líbily, svědčily zaujaté výrazy a emotivní reakce prvňáčků. Krátké interaktivní hry mezi jednotlivými pohádkami vtáhly všechny přítomné aktivně do děje a umocnily tak jejich porozumění. Ty nejvydařenější uveřejňujeme na www.zstravnickova.cz. Ať se vám líbí...

Markéta Vignerová



POLYTECHBUS.

Prvňáčci ze ZŠ Mohylová měli možnost setkat se s profesionály v oborech elektrikář a také malíř a truhlář. Ti jim předali malinkou část svých zkušeností a vedli praktické ukázky jednotlivých prací.

Žáci se dozvěděli spoustu nových informací, poznali tradiční nástroje a především si samostatně vyrobili krmítko pro ptáčky i řupkovaný obrázek. Všichni také úspěšně zapojili elektrický obvod, který se rozsvítil i zabučel. Malí řemeslníci si tvoření báječně užili. **Kateřina Srbová**

PŘÍBĚHY NAŠEHO ČLOVĚKA.

V Základní škole Mohylová se podobně jako v jiných školách děje kolem dětí stále něco zajímavého. Tentokrát bych vás ale ráda informovala o zajímavé a inspirativní osobnosti z řad dospělých. Jednu únorovou sobotu se učitelky a asistentky naší školy sešly v literární kavárně Mezi řádky na Smíchově. Čekaly je poetické, dojemné i absurdní povídky neboli *Příběhy Našeho člověka*. Při autorském čtení došlo na slzy smíchu i trnutí v zádech hloubkou prožitku. Krásný podvečer měl na svědomí autor Našeho člověka a asistent ze 3.B Petr Váchal, který navíc skvěle obstaral i hudebně-pěveckou složku. Nechte si ujít jeho příští čtení, stojí za to! **Míša Houšková**



NAŠE ŠTASTNÁ TRINÁCTKA. Vlajku České republiky určitě všichni znáte. Víte ale, že svoji vlajku má i Praha 13? Berušky z Paloučku (Mateřská škola Palouček) už to ví. V tématu *Naše šťastná třináctka* se s ní děti seznámily a dokonce si ji i samy vyrobily. Od pohádkové babičky Stáni se dozvěděly něco o historii místa, ve kterém žijí. Následně prošly blízké okolí školky, včetně kostela sv. Prokopa a radnice. Dozvěděly se také, kdo byl pan Antonín Husník, podle kterého se jmenuje ulice, ve které naše školka sídlí. **Helena Štajerová**



PRO PŘÍJEMNÉ A POHODLNÉ ČTENÍ. Anglofonní základní škola v Praze má díky šikovným dětem vlastní knihovničku. Vymyslely a vytvořily ji skutečně samy. Do její tvorby se aktivně zapojily v rámci čtenářského klubu, kdy knížky rozdělily dle literárních druhů a žánrů. K příjemnému čtení nezapomněli žáci přidat ani pohodlné sedací polštáře pro lepší komfort a atmosféru. Prostřednictvím knihovničky se můžeme opřít o pestrou škálu literatury pro děti a mládež a vybírat si tak na každou lekci čtenářského klubu jinou knížku. **Tůmová Lucie, Šonksý Lukáš**



MASOPUSTNÍ VESELÍ. V úterý 25. února jsme si v naší 3.C FZŠ Trávníčkova užili masopustní karnevalové veselí. Připomněli jsme si tuto krásnou tradici českého venkova a seznámili se s maskami, ve kterých většina dětí i přišla. Mnozí donesli také masopustní dobroty. Soutěžili jsme, tancovali, společně si hráli. Dopoledne rychle uběhlo... Jémine, domine, masopust je pryč! **Dagmar Říhová**



SANITKA PLNÁ ZDRAVOTNÍKŮ. Před ZŠ Mohylová přijela sanitka plná zdravotníků, kteří přijeli nás ze 4.B a postupně i všechny ostatní žáky proškolit v první pomoci. Tentokrát byl kurz opravdově zážitkový a prověřil i naše dosavadní znalosti. Třešničkou na dortu byla důkladná prohlídka vybavení sanitky. Děti si vyzkoušely tlakový obvaz, masáž srdce na figuríně i nakládání pacienta. Jsme rádi, že jsme si mohli prakticky vyzkoušet své znalosti v pomoci zraněnému a získali jsme diplom Mladý záchranář. **Marie Procházková**

Harmonogram přistavení velkoobjemových kontejnerů

Kontejnery budou přistaveny pouze po dobu 4 hodin, a to **od 16 do 20 hodin**. Upozorňujeme, že do kontejnerů lze odložit následující objemné odpady: starý nábytek, koberce a linolea, matrace, lyže, snowboardy, kola, zrcadla, umyvadla, WC mísy. **Nelze odložit:** nebezpečný odpad, živnostenský odpad, bioodpad, stavební odpad, pneumatiky, elektrospotřebiče, televizory, PC monitory, počítače, lednice, mrazáky, sporáky.

datum	stanoviště
4. 5.	Bašteckého – křižovatka s ul. Janského
4. 5.	Šostakovičovo náměstí – křižovatka s ul. Vlachova (chodník proti č. 1511)
5. 5.	Sezemínská – parkoviště u trafostanice
6. 5.	Janského – parkovací záliv proti č. 2211/69
6. 5.	Ovčí hájek – parkoviště proti č. 2159/16
7. 5.	Amforová – proti č. 1895/24
7. 5.	Nad Dalejským údolím – parkovací záliv
11. 5.	Bellušova – chodník proti č. 1804/7
12. 5.	Husníkova – parkoviště u trafostanice
12. 5.	Nušlova – parkovací záliv proti č. 2289/43
13. 5.	Chalabalova – parkoviště u č. 1611/7
13. 5.	Janského – parkovací záliv u lékárny u č. 2254
14. 5.	K Fialce – plocha u č. 1219
14. 5.	Trávníčkova – rozšířený chodník proti č. 1764
15. 5.	Böhmová – parkoviště u kotelny
18. 5.	Janského – parkoviště u č. 2370/91
18. 5.	K Sopce – zpevněná plocha
19. 5.	Srnčí – křižovatka s ulicí U Dobráků
19. 5.	V Hůrkách – křižovatka s ul. Seydlerova (na chodníku vedle parkovacího zálivu)
20. 5.	Drimlova – parkovací záliv vedle kontejnerů na tříděný odpad
20. 5.	Zázvorkova – parkoviště u č. 2003/14
21. 5.	Fantova – parkoviště před č. 1742/23
21. 5.	Melodická – křižovatka s ul. Operetní
22. 5.	5. Máje – proti č. 325/55
25. 5.	Kettnerova – u trafostanice proti č. 2053
25. 5.	Přecechtělova – křižovatka s ul. Prusíkova (na chodníku)
26. 5.	Kodymova – mezi parkovacími zálivy proti č. 2526/4
27. 5.	nám. Na Lužinách
27. 5.	Pod Viaduktem – křižovatka s ul. Ke Koh-i-nooru (stanoviště na tříděný odpad)
28. 5.	Borovanského – křižovatka s ul. Kurzova (na chodníku)
28. 5.	Hábova – parkoviště před č. 1564/8
29. 5.	Chlupova – proti č. 1800
1. 6.	Běhounkova – parkoviště proti č. 2463
2. 6.	Jaroslava Foglara – parkovací záliv u č. 1333/8
2. 6.	Nušlova – rozšířený chodník mezi č. 2268 a 2269
3. 6.	Lýskova – křižovatka s ul. Chalabalova (u Grafotechny, č. 1594)
3. 6.	Píškova – parkoviště (vjezd z ul. Mohylová)
4. 6.	Pavrovského – křižovatka s ul. Janského (u kontejnerů na tříděný odpad)
4. 6.	Podpěrova – před MŠ u č. 1879
5. 6.	Volutová – parkoviště proti č. 2518/6
8. 6.	Suchý vršek – parkoviště proti č. 2101/45

Michaela Ličková

Mobilní sběrný dvůr (MSD)

Mobilní sběrný dvůr je určen pro krátkodobý sběr odpadů od osob s trvalým pobytem na území hl. m. Prahy. Tak jako ve stacionárním sběrném dvoře bude svozová společnost povinna vést evidenci občanů, kteří zde odpad odloží. Bude požadovat jméno a příjmení, adresu, druh a množství odpadu.

MSD bude umístěn na uvedeném stanovišti pouze po dobu 6 hodin a občané zde mohou zdarma odložit: objemný odpad, dřevěný odpad, odpad ze zeleně, suť.

ulice	stanoviště	datum	čas přistavení
Mláďí	parkoviště (proti Auto Kelly)	16. 5.	8.00 – 14.00
K Hájům	křižovatka s ulicí Okruhová (plocha u kontejnerů na tříděný odpad)	23. 5.	10.00 – 16.00
K Řeporyjím	křižovatka s ulicí K Chabům (u kapličky)	24. 5.	8.00 – 14.00

Prosíme o dodržování bezpečnostních pravidel, jako je nošení ochranných pomůcek a dodržení rozestupů. Děkujeme.

Michaela Ličková

Harmonogram sběru biologického odpadu

Listí, tráva, větve, neznečištěná zemina, příp. kuchyňský bioodpad rostlinného původu. NE živočišné zbytky!

ulice	9. 5.	9.00	12.00	zpevněná plocha
K Sopce	9. 5.	9.00	12.00	zpevněná plocha
K Řeporyjím	9. 5.	13.00	16.00	křižovatka s ul. K Chabům (u kapličky)
K Fialce	10. 5.	9.00	12.00	plocha u č. 1219
Chalabalova	10. 5.	13.00	16.00	parkoviště proti č. 1611/7
5. máje	10. 5.	13.00	16.00	plocha před č. 325/55
Melodická	16. 5.	9.00	12.00	křižovatka s ul. Operetní

Upozornění: Pokud bude na stanovišti naplněn kontejner dříve než za 3 hodiny, bude přistaven další navíc.

Michaela Ličková

Roje včel dovedou potrápít



Roje včel občas trápí i nevělaře. Není třeba se jich bát. Je ale dobré zavolat včelaře, kteří se o roj řádně postarají. Nemáte-li poblíž včelaře, můžeme vám pomoci i v rámci činnosti eko-centra Včelín Ořech. Objeví-li se tedy u vás roj a nebude poblíž místní včelař, zavolejte na tel. 602 614 170 (Vladimír Glaser) a my vám v rámci rojové pohotovosti pomůžeme. Nevolejte hasiče. Jednak mají za úkol včely zlikvidovat a pak také mohou chybět u důležitějších zásahů, kde je včelař rozhodně zastoupit nemůže.

Vladimír Glaser



Aby deratizace měla smysl

Od února se množí upozornění obyvatel na zvýšený výskyt potkanů v různých lokalitách naší městské části a také dotazy, jak bude zajištěna deratizace. Zvýšenému výskytu myšovitých hlodavců pomohla letošní teplá zima. Na tuto situaci reagoval odbor životního prostředí v předstihu a to včasným zadáním výběrového řízení. Díky tomu byla jarní část celoplošné deratizace zahájena začátkem března, což je o měsíc dříve než v předchozích letech. Aby ale skutečně došlo ke snížení populace potkanů, nemůže v této snaze zůstat odbor životního prostředí osamocen.

Podle zákona o ochraně veřejného zdraví jsou za provedení pravidelné deratizace odpovědní vlastníci či správci jednotlivých objektů, kteří musí ve svých objektech nebo na svých pozemcích šíření hlodavců zabránit. Proto kromě celoplošné deratizace zajišťované městskou částí obdobně na svých pozemcích postupuje i hlavní město Praha, které zahájí začátkem dubna deratizaci hlavně v okolí všech stanic metra, v oblasti Slunečního náměstí a Ovčích hájku.

Současně je nutné, aby takto postupovali i ostatní vlastníci a správci. Vlastníci objektů často zanedbávají propadlé okapové chodníčky okolo domů, kde si myšovití hlodavci budují chodby a mohou se postupně prokousávat až do bytových domů. Důležitou věcí je současně udržování pořádku v těsné blízkosti budov a prostorů pod balkony a lodžie, ale také kolem kontejnerových stání. Zbytky jídel zajišťují potkanům trvalou potravu a ti se na tato místa stále vrací, čímž dochází k jejich dalšímu nekontrolovatelnému rozmnožování.

Deratizaci mohou provádět pouze odborné firmy zabývající se ochrannou deratizací, dezinfekcí a dezinfekcí. Musí mít zkoušky odborné způsobilosti a povolení vydané příslušným orgánem. Pracovníci těchto firem mohou jednotlivým majitelům pomoci i s prevencí, upozornit je právě na „slabá“ místa v objektech a jejich okolí a navrhnout řešení k zamezení vhodných podmínek pro život a množení těchto hlodavců.

Pouze zodpovědným chováním nás všech máme šanci populaci myšovitých hlodavců udržet v přijatelné míře, abychom se nemuseli bát, že jich denně několik potkáme. Děkujeme všem, kdo nám v tomto úsilí pomohou, aby finanční prostředky, které městská část každoročně na deratizaci vynakládá, nebyly utráceny zbytečně.

Daniela Kočová



Informace ke svozu bioodpadu

Bioodpad tvoří dnes významnou část směsného odpadu. Jeho tříděním pomáháte životnímu prostředí. Čistý separovaný bioodpad je svážen do kompostáren v Praze a Středočeském kraji a dál slouží jako hnojivo.

Svoz bioodpadu je pro vlastníky nemovitostí volitelný a poplatek za svoz bioodpadu je nastaven v podobném režimu jako poplatek za směsný komunální odpad, tzn. plátcem poplatku je vlastník nemovitosti.

Nádoby lze objednat vlastníkem objektu buď osobně na zákaznickém místě svozové společnosti, která v dané oblasti sváží komunální odpad, nebo elektronicky vyplněním žádosti:



ZDROJ: WWW.MAZELCENOCZ

1. Osobní objednání v zákaznickém centru

svozová společnost	kontaktní adresa	telefon	e-mail
Pražské služby, a.s.	Praha 1, Jungmannova 35/29	284 091 503, 284 091 409, 284 098 448	info@psas.cz, prohlaseni2@psas.cz
Pražské služby, a.s.	Praha 6, Proboštská 1/1	284 091 426-8	info@psas.cz, prohlaseni3@psas.cz
Pražské služby, a.s. (pouze pondělí a středa 10 - 18 hod.)	Praha 4, Antala Staška 2059/80b	284 091 501, 284 091 503, 284 098 448	info@psas.cz
Pražské služby, a.s.	Praha 9, Pod Šancemi 444/1	284 091 503, 284 091 409, 284 098 448	info@psas.cz
Pražské služby, a.s. (ZEVO Malešice)	Praha 10, Průmyslová 615/32	284 091 457-8	info@psas.cz, prohlaseni4@psas.cz

2. Elektronicky podaná žádost

Žadatel, vlastník, vyplní formulář na stránkách www.psas.cz/bio/0-0 nebo <https://bio.praha.eu/formular/>

- Na uvedený e-mail obdrží žadatel předvyplněný formulář tzv. Prohlášení plátce poplatku.
- Vytisknutý formulář žadatel (vlastník objektu) podepíše a odešle na adresu: P.O.BOX 65, 130 00 Praha 3.
- Prohlášení plátce poplatku vám bude zasláno poštou.

Revitalizace zahrádkářské osady

Základní organizace Českého zahrádkářského svazu *Pod Majerovic* se rozhodla v rámci revitalizace osady přijímat nové členy. Osada se nachází na jižním svahu Prokopského údolí mezi Jinonicemi a Novou Vsí – brána do Přírodní rezervace Prokopské a Dalejské údolí. Na www.podmajerovic.cz najdete vše podstatné. Zájemci se mohou přihlásit na baubin@email.cz.

Petr Baubin, předseda ZO



Jak koronavirus ovlivnil hypotéky

Situace na hypotečním trhu se v posledních týdnech dynamicky vyvíjí. V souvislosti s šířením koronaviru a restriktivními opatřeními vlády došlo k výraznému zpomalení ekonomiky. To má přirozeně dopad i na schopnost lidí dostát svým finančním závazkům, kupříkladu hradit včas splátky úvěrů. S konkrétními podpůrnými kroky proto přišla nejen vláda, ale také centrální banka. Jde zejména o snížení základních úrokových sazeb, uvolnění úvěrových limitů a moratorium na splácení úvěrů. Podívejme se tedy na jednotlivé kroky zblízka.

Úrokové sazby se Česká národní banka rozhodla v březnu snížit hned dvakrát. Zatímco ještě v půli měsíce byla hlavní, tzv. dvoutýdenní repo sazba ve výši 2,25 %, koncem měsíce už byla situace docela jiná. Centrální bankéři ji totiž snížili na rovné 1 %. Pokud jde trojice základních sazeb ČNB dolů lze očekávat, že podobným směrem se budou pohybovat i sazby úvěrů a to už proto, že cena peněz na trhu klesá. Podíváme-li se však na současnou situaci na hypotečním trhu, zjistíme, že banky se snižováním sazeb otálejí. Pokud už ke změně došlo, bylo to u velkých bank, jejichž dosavadní sazby byly ve srovnání s konkurencí o hodně vyšší. Až na výjimky se sazby ani zdaleka nepřibližují ke 2 %. A banky již daly najevo, že snižovat budou jen minimálně, pokud vůbec. Vyloučen dokonce není ani opačný scénář. Jak si to vysvětlit? Banky si teď totiž sice půjčují levněji, ale vzhledem k celkové volatilitě a nejistotě na trzích se zvýšila rizika. Například značně vzrostla pravděpodobnost, že se dlužníci bank dostanou do platební neschopnosti. Tato rizika se proto snaží kompenzovat navýšením rizikových marží, které v důsledku vede k zachování původní výše komerčních úrokových sazeb u hypoték.

ČNB se pokusila udržet ekonomiku v chodu nejen snížením sazeb, ale také uvolněním limitů úvěrových ukazatelů pro nové hypotéky a to s platností od 1. dubna. Vzhledem k dosavadní restri-

ktivní politice centrálních bankéřů to někteří považovali za apríl. ČNB totiž zcela zrušila ukazatel DTI, vyjadřující poměr výše úvěru a čistého ročního příjmu žadatele, který nesměl převýšit devítinásobek. Dále zmírnila ukazatel DSTI, tedy poměr celkového zadlužení a čistého měsíčního příjmu. Ten se zvýšil ze 45 % na 50 %. Posledním strašákem žadatelů o hypotéku je ukazatel LTV, tj. výše hypotéky vůči hodnotě zastavované nemovitosti. Zatímco až doposud činila hodnota 80 % s tím, že případné úvěry do výše 90 % byly zatíženy vyšší sazbou a možnosti jejich udělování byly omezeny, nově byl limit nastaven na 90 % a na výjimku mohou banky schválit i hypotéky s vyšším ukazatelem. ČNB uvolnění vysvětluje tak, že za současné situace se dosavadní limity mohou stát nadměrně přísnými. Zprávu, která drtivou většinu zájemců o hypotéky musela potěšit, však kalí skutečnost, že řada bank naopak přikročila ke zpřísnění podmínek pro poskytování hypoték, aby se tak vyhnula zbytečným rizikům. Některé banky nyní schvalují hypotéky jen do 80 % LTV. I v tomto případě tak komerční banky jednají v rozporu s duchem opatření, která přijala ČNB.

Ti z nás, kteří se kvůli současné krizi dostali do finančních problémů, budou moci odložit splácení úvěrů a hypoték na tři nebo na šest měsíců. Podmínkou je jen pár. Ta hlavní je, že smlouvy musely být podepsány před 26. březnem. Pokud měl dlužník zpoždění se splátkou více než třicet dnů, o odklad žádat nemůže. Moratorium se také nevztahuje na kreditní karty, kontokorenty, investiční hypotéky či operativní leasing. Nejedná se o plošné a automatické opatření. O odklad si každý ve své bance musí požádat. Banky však oprávněnost jednotlivých žádostí nijak neprovrhují. Zatímco v případě fyzických osob se přeruší splácení úroků a jistiny, firmy musejí úroky i nadále platit. I fyzickým osobám bude úrok po dobu přerušování nabíhat, výše úroku z prodlení je však zastropována.

Ondřej Marek, majetkový poradce, ondrej.marek@sbelter.cz

ODPOVÍDÁ PSYCHOLOG

Karanténa není trest aneb Pozitiva koronaviru

Koronavirus a opatření kolem zastavení jeho šíření nám všem převrátily život naruby. Někteří se rozumně přizpůsobují, jiní nadávají a někteří se bojí. Reakci na sociální izolaci a vybočení z běžných zvyklostí a režimu máme také každý jinou. Žádná reakce není ani špatná ani správná. Neodsuzujeme, nehodnotíme. Možná nás tato situace má něco naučit – táhnout za jeden provaz, vzájemnou vřidnost, toleranci a ohleduplnost lidí mezi sebou, zklidnění výkonového tempa, čas pro sebe a pro druhé... Nuceným vnějším přibrzděním nás samotných v našich domovech se otevírá prostor pro změnu a nemusí to být nutně změna k horšímu. Ekonomicky zřejmě ano, ale tak obyčejně lidsky můžeme získat. Povídejme si spolu. Neměli bychom se vzájemně potkávat? Telefonujme si. Staří lidé mohou být vystrašení z informací, že jsou rizikovou skupinou. Starejme se o ně. Pomozme jim zajistit donášku jídla, léků, vyvenčit psa, mluvm s nimi (funkčních služeb v této oblasti je spousta – rohlík.cz, košík.cz, Život 90, aktivity jednotlivých úřadů, které na své seniory myslí).

Pro opuštěné seniory – nonstop bezplatné krizové linky pomoci – tel. 800 160 166, 800 100 991, 800 157 157

Senior telefon Život 90 – tel. 739 477 609 (placená)

Pro dobrovolníky, kteří chtějí svoji pomoc seniorům nabídnout – tel. 773 071 024

Nejen seniorům může být těžko. Můžeme se cítit sami v nefunkčním vztahu, může pro nás být mimořádně náročná situace sdílet čtyřadvacet hodin prostor s vlastním manželem, když na tuto situaci nejsme zvyklí, můžeme být najednou skutečně doma sami a cítit se opuštěné. Život se nezastavil, jen dostal nová pravidla. Zkusme je využít ke svému prospěchu. Uklidme si v bytě, v sobě i ve vztazích. Můžeme si konečně přečíst knížku, natřít botník, začít doma cvičit, namalovat obraz, zkusit hudební nástroj, zahrát si karty, prohlížet si společné fotky, jíst společně u jednoho stolu... Povídejme si. Sdílejme. Klidně po telefonu. Smějme se a rozdávejme radost kolem sebe.

Chmury se už jen po desetiminutovém hovoru s někým pozitivním rozplynou.

I v téhle situaci máme právo na vztahové potíže, pocity opuštěnosti, ale i na obyčejný strach. Strach z neznámého, z nejistoty, z budoucnosti. Nestydme se za něj, nejsme „magoři, co se bojí“. Není dobře mu úplně podlehnout, ale ani ho ignorovat. Je třeba s ním pracovat. Přemůžeme ho naději, důvěrou, odvahou, radostí. Tancujme, zpívejme si, radujme se, sledujme optimistické filmy a pohádky (dobře dopadnou). Řešme konstruktivně vztahové potíže a spolupracujme. Když nám to nepůjde, nechme si pomoci. Nejsme na to sami! Existuje bohatá síť odborníků, kteří nám pomůžou. Kromě krizových telefonních linek někteří psychologové nabízejí i telefonické odborné konzultace.

Linka důvěry Praha – tel. 222 580 697, 284 016 666 (non stop, bezplatná)

Psychopomoc – tel. 224 214 224, 777 783 146, 116 123

Linka důvěry dětí – tel. 241 484 149, 116 111

Pro základní pomáhající postupy v těžkých chvílích může být užitečná i aplikace pro chytré telefony *Nepanikař* nebo dodržování hlavních zásad pro zdravou psychiku v pandemii:

- budme v kontaktu s lidmi (telefon), sociální sítě, z balkonu na balkon, telefonická krizová intervence odborníka
- hýbejme se, i uvnitř v bytě lze cvičit (online sportovní programy)
- teď a tady (žijme přítomností, vyvarujme se katastrofizaci, úzkostným představám, nevytahujme dlouholeté spory)
- udržujme optimizmus a humor (smích léčí obavy a stres)
- dodržujme běžný režim dne (čas jídla a konkrétní plán aktivit)
- aktualizujme nové informace krátce a jednorázově (stačí pár minut pro získání nových zpráv, nezůstávejte celý den u informačních zdrojů zpráv týkajících se vývoje pandemie a opatření)

Všem čtenářům časopisu STOP přeji zdraví a dobrou náladu ☺.

Hana Jencová, klinický psycholog, tel. 602 805 633, hanajencova@seznam.cz, www.jencova.cz



Činnost v době epidemie Covid-19

Také naše jednotka se podílela na zabezpečení akceschopnosti pražských hasičů z důvodu snížení stavů. Do pohotovosti jsme nastoupili 14. března. V cyklech čtyřadvacetihodinových směn a dvou dnů volna jsme skončili 18. dubna. V mezidobí členové výjezdové jednotky chodili do svého zaměstnání.

Z celkových dvanácti směn byla jednotka vyslána na čtrnáct výjezdů – k požárům porostů, bytů nebo kontejnerů, k otevření bytu, zásahu u dopravní nehody na Pražském okruhu v oblasti Holyně, u nehody dvou kamionů, který blokoval provoz ve směru k letišti. V neposlední řadě se jednotka podílela na transportu zraněné osoby, kterou zasáhl kus padající skály poblíž ulice Pod Žvahovem v oblasti Hlubočep.

Celý měsíc byl pro nás zasahující hasiče dost náročný, někteří se domů podívali třeba až po dvou dnech a to jen na okamžik a opět nastoupili do služby.

Velitel jednotky Roman Michl tímto děkuje všem zasahujícím členům za odvedenou práci a také restauracím Kastrol z Velké Ohrady a Kamera z Barrandova za stravu, kterou nám zdarma dodávali.

Vladimír Kos, SDH Stodůlky

Pandemie změnila naše plány a také nás dost zaměstnala

V poslední době jsme museli několikrát přehodnotit naši činnost a museli jsme uzavřít i naše sportoviště. Nyní je už otevřené, ale platí

zde přísná bezpečnostní nařízení, která jsou vyvěšena.

Všechny plánované akce byly ze dne na den zrušeny, některé se pokusíme uskutečnit na podzim. Uvidíme, zda nám to situace v České republice dovolí. Jsem velice hrdá a moc děkuji členům jednotky za jejich práci, kterou doposud odvedli. Ještě není vyhráno, ale vím, že jsou stoprocentně připraveni kdykoli pomoci. Jsou jedni z hrdinů této doby.

Všem čtenářů, ale vlastně všem lidem přeji hlavně zdraví, ať vás můžeme co nejdříve pozvat na nějakou naši akci.

Marta Horáková, starostka SDH Třebonice



V minulém měsíci byla i naše jednotka aktivována do pohotovosti. Od 14. března měli vždy čtyři členové čtyřadvacetihodinovou pohotovost v hasičské zbrojnici. Strídali jsme se s kamarády ze Stodůlek a Řeporyj, takže služba na nás vycházela každý třetí den. Během pohotovosti jednotka zasahovala u dvanácti mimořádných událostí. Chtěl bych všem členům poděkovat, protože všechno bylo na úkor rodiny, volného času a zaměstnání. Ve volných dnech členové zajišťovali rozvoz dezinfekce a ochranných prostředků na území Prahy 13. Děkuji panu Beránkovi, který se významně podílel na distribuci dezinfekce v Třebonících, personálu Restaurace Kastrol a Plzeňského restaurantu Kamera za výborné jídlo, které nám zdarma dodával, a v neposlední řadě vedení a zaměstnancům ÚMČ Praha 13 za podporu v této nelehké době. Na závěr mi dovoluji popřát vám pevně zdraví.

Filip Jordák, velitel JSDH Třebonice

MĚSTSKÁ POLICIE

Dohled nad bezpečností a veřejným pořádkem v době mimořádných opatření

V období nouzového stavu jsme logicky posílili kontrolní a hlídkovou činnost v okolí parků, vnitrobloků, hřišť, obchodů s potravinami, farmářských trhů a ostatních obdobných míst, kde se dá předpokládat větší koncentrace občanů Prahy 13. Prvořadým cílem přijatého opatření není perzekuce obyvatel, ale dohled nad řádným dodržováním mimořádných opatření přijatých vládou a ministerstvem zdravotnictví. Strážníci se zaměřují především na nošení ochrany dýchacích cest a bezdůvodné shlukování osob na veřejných prostranstvích. Prosíme

tímto všechny občany, aby svojí slušností sami přispěli k hladkému průběhu našich kontrol. Skutečně je pro nás těžko pochopitelné, proč musíme přistupovat k represím, které jsou v drtivé většině případů vyvolány naprostou neochotou některých jedinců k respektování nastavených pravidel. Velmi často dochází k situacím, kdy si pachatel přestupku odmítá nasadit roušku, byť ho o to několikrát požádáme. Opravdu není cílem směřovat naši činnost na ukládání vysokých pokut, ale bezohledné chování přehlížet nebudeme. Je nutné, aby nám lidé alespoň trochu vyšli vstříc a bezdůvodně se nechovali konfliktně. Děkujeme všem za spolupráci.

Tomáš Navrátil, vrchní komisař MP

Z DENÍKU POLICIE ČR

■ Co jiného může být tématem pro můj článek ve STOPu než koronavirus. Na Místním oddělení Stodůlky byla přijata patřičná hygienická a organizační opatření. To znamená, že občané se na nás mohou v klidu dále obracet s problémy, které jsme příslušní řešit. Omezili jsme ale kontakt s veřejností na minimum, takže v některých případech ani poškozené ze spáchání trestné činnosti nevyšlýcháme na oddělení, ale ve většině případů na místě činu, např. při ohledání. V souvislosti s páchaním trestné činnosti jsme zaznamenali její pokles, alespoň v Praze 13.

■ Je třeba si uvědomit, že byl vyhlášen nouzový stav, což ovlivnilo kvalifikaci některých trestných činů. Za normální situace by mohl být pachatel potrestán za krádež věcí

v obchodě odnětím svobody až na dvě léta, propadnutím věci, nebo zákazem činnosti. Pokud se však stejného činu dopustí v době, kdy je vyhlášen nouzový stav, tak mu za tento skutek hrozí uložení trestu ve výši dvou až osmi let. Několik takových případů jsme již na Místním oddělení Stodůlky zaznamenali. Všechny tyto případy jsme předali kolegům ze Služby kriminální policie a vyšetřování.

■ Zároveň bych chtěl na všechny apelovat, aby dodržovali nařízení Ministerstva zdravotnictví ČR. Situaci komplikují někteří provozovatelé restaurací, kteří čepují pivo tzv. z okénka. Hosté těchto restaurací si koupí pivo a posedávají nebo polehávají v parku bez roušky, přičemž pivo konzumují, což s rouškou dost dobře nejde. Pohybovat se

na veřejnosti bez roušky je zakázáno. To, že vám někdo načepuje pivo, limonádu, nebo přiveze pizzu, ještě neznamená, že jí můžete konzumovat na veřejnosti bez roušky. V poslední době jsme takový problém opakovaně zaznamenali například u OC Luka na přilehlém travnatém porostu, kde na zemi leží ve skupinkách několik lidí, popijí pivo a veselí se. Taková osoba se dopouští přestupku a může jí být ze strany Krajské hygienické stanice uložena trest. To samé platí o kouření. Prosím, buďte k sobě ohleduplní. Myslím, že se těch pár měsíců dá vydržet na „lahvách“.

Přeji vám v této nelehké době mnoho zdaru.

Za MOP Stodůlky npor. Lukáš Hošna



iGlobus.cz

Globus je online

V Globusu nyní nakoupíte vše potřebné z pohodlí domova. Jsme online, stačí pouze objednat na našem e-shopu a jednoduše vyzvednout na výdejně Zličín, třeba po cestě domů. Každou objednávku Vám svědomitě připravíme v té nejlepší kvalitě, abychom ušetřili Váš čas.



Zadejte do prohlížeče
www.iglobus.cz



Vyberte si
zboží



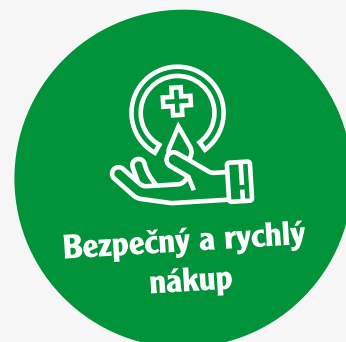
Zvolte si datum
a čas výdeje



Vyzvedněte si nákup
na výdejně Zličín

5 důvodů, proč používat službu iGlobus

1. Ušetříte čas, stačí si jen vybrat a ostatní za Vás obstaráme my
2. Díky širší sortimentu nakoupíte na jednom místě vše, co zrovna potřebujete
3. Našich zákazníků si vážíme, proto u nás vždy budete na prvním místě
4. Vyzvedávat nákup je možné denně mezi 11:00 – 19:00
5. Můžete se spolehnout, že i při objednání online zachováme maximální kvalitu a stejné ceny jako v hypermarketu



Bezpečný a rychlý
nákup

Kategorie, ze kterých si vybere každý



Poctivá výroba Globus



Zdravý svět



Zahrada



Svět dětí



www.iglobus.cz



info@globus.cz



800 023 005



Celkové řešení zdravotního problému

Centrum psychosomatické medicíny v Řepích je novým typem zdravotnického zařízení s prostorem pro diagnostiku, prevenci a léčbu psychosomatických onemocnění. Psychosomatická medicína zahrnuje celkové řešení zdravotního problému, tedy nejen cílenou léčbu fyzického projevu, ale spojuje i úpravu životního stylu, psychoterapii ke zlepšení psychické odolnosti a zároveň klade důraz na oblast mezilidských vztahů. Jedním z nosných pilířů tohoto přístupu k nemoci je důvěrný vztah lékaře, terapeuta i celého terapeutického týmu s pacientem. Psychosomatická zahrnuje celého člověka v jeho složitosti se snahou porozumět tomu, jak se pacient sám podílí na vzniku a trvání svého onemocnění. Tento terapeutický vztah je méně autoritativní na straně odborníků a méně submisivní a pasivní na straně nemocného. Pacientův přístup ke změnám se stává nedílnou složkou cesty k jeho uzdravení.

Zařízení se zabývá nejen ambulantní péčí v rámci komplexu psychosomatické medicíny ale také samostatně ambulantní léčebnou péčí v oborech: psychiatrie, psychologie dětská a dospělá, psychoterapie individuální, skupinová a rodinná, adiktologie dětská a dospělá, rehabilitační lékařství, fyzioterapie, speciální pedagogika – poradenství v oblasti léčby poruch chování.

Tým složený z odborníků umožňuje náhled na nemoc z různých úhlů pohledů a tím skýtá možnost komplexního přístupu k danému problému. Základním prvkem, na kterém Centrum psychosomatické medicíny staví svou péči, je multioborovost a multidisciplinární přístup.

Veškerá zdravotní péče v oborech psychiatrie, psychologie a adiktologie je plně hrazená z veřejného zdravotního pojištění.

Do centra psychosomatické medicíny je integrována Sportovní škola Řepy orientovaná na psychosomatický přístup k dítěti.

Dalším programem Centra psychosomatické medicíny je plavání a rehabilitační plavání batolat a předškoláků, včetně dětí se zdravotním hendikepem.

Kontakt: Centrum psychosomatické medicíny, s.r.o., Žalanského 68/54, Praha 17-Řepy, www.cepsymed.cz, www.augmentum.cz, info@cepsymed.cz, tel. 602 174 380.

Martin Vlček

Umíme se bavit i vzdělávat

Mezi aktivity realizované místní Agendou 21 patří také práce se seniory. Jednou z řady akcí bylo společenské odpoledne, které se konalo 20. února ve Spolkovém domě.



místní Agenda 21

Odpolední program byl ve znamení setkání členů klubů, mezi které letos přišli i členové poměrně nového Virtuálního klubu seniorů. K příjemné atmosféře přispělo také vystoupení oblíbeného dua Piňakoláda s programem písniček k poslechu i tanci. Podobná hudební představení se v rámci naší městské části realizují pro seniory pravidelně, nicméně toto setkání přineslo jednu novinku. Všichni přítomní měli možnost navštívit stánek Českého červeného kříže (ČČK) a seznámit se s činností této organizace. Bonusem od ČČK bylo pozvání na domácí koláče, závin nebo nějaký teplý nápoj. To vše za dobrovolný příspěvek na podporu této organizace.

Jsmeme velmi rádi, že se celé odpoledne neslo v přátelské a veselé atmosféře, parket byl plný tanečníků, pro zpestření bylo vyhlášeno několik soutěží a i ti, kteří netancovali, se dobře bavili. Za MA 21 Hana Zelenková

Názor zastupitelů

O drobné peníze na sport se hraje podle pravidel. Můžete ale také napsat starostovi o miliony

Není tajemství, že jako Zelení a Piráti dlouhodobě kritizujeme způsob, jakým radnice na Praze 13 rozděluje finance na podporu sportu a tento stav přetrvává i v roce 2020. V rámci standardních grantů je možno získat dotaci maximálně do výše 30 tisíc Kč, jsou pro ně jasně definována pravidla a podmínky směrem k žadatelům. Mimo těchto transparentních grantů existuje ještě možnost požádat o dotaci přímo pana starostu, respektive městskou část. V rámci těchto žádostí jsou pak jednotlivým žadatelům přidělovány dotace běžně v řádu statisíců korun bez jakýchkoliv pravidel. Velký problém je, že ze strany MČ není tato možnost podpory relevantním subjektům aktivně komunikována a ani o ní není žádná zmínka na webových stránkách Prahy 13. Jednotliví žadatelé se musí tedy „nějak“ dozvědět, že si mohou napsat žádost přímo na městskou část. Tento stav považujeme přinejmenším za neférový zejména s ohledem na nepoměr finančních prostředků rozdělovaných v rámci výše uvedených způsobů. Zatímco dotace přidělované v rámci „programové dotace“ představují celkový objem v řádu set tisíc korun ročně, v netransparentních individuálních žádostech starostovi jsou každý rok několika málo subjektům celkově rozděleny jednotky milionů korun. Jako opozice bohužel nemáme možnost systém rozdělování dotací změnit. Proto se snažíme aspoň vlastními silami informovat o možnosti žádat o dotace přímo... (Úplné znění textu najdete na webu www.praha13.cz → Samospráva → Kluby zastupitelů.)

Jakub Vaverka, zastupitel Klub Zelení a Piráti pro 13

Dotace poskytované MČ Praha 13 v oblasti volného času jsou jednak tzv. programové, na které MČ vyhláší každoročně programy a podmínky, slouží k podpoře celoroční činnosti registrovaných subjektů a jsou hrazeny z vlastního rozpočtu MČ. Schválená částka činí celkem 600 000 Kč.

Od doby kdy MČ dostává finanční prostředky rozdělované Magistrátem hl. m. Prahy z odvodů z výherních hracích zařízení, je možno tyto finanční prostředky rozdělovat formou tzv. individuálních dotací. Jejich určení predikuje vždy MHMP a jsou určeny převážně do oblasti sportu. Slouží hlavně ke krytí potřeb větších, často investičních projektů a potřeb velkých subjektů v oblasti volného času, nebo na podporu akcí, které se nevejdou do vyhlášených pravidel programových dotací. O těchto dotacích všechny v úvahu přicházející subjekty vědí, o dotace žádají i v průběhu roku a většinou po předchozím projednání daného projektu.

Od roku 2018 se z prostředků získaných z odvodů z výherních hracích zařízení hradí i všechny programové dotace v oblasti sportu. To umožnilo podstatně velkoryseji uspokojovat žadatele o programové dotace v ostatních nesportovních oblastech.

Všechny dotace programové i individuální projednává Rada MČ Praha 13 a všechny nad 50 000 Kč i finanční výbor, rada i zastupitelstvo.

Za Klub ODS Petr Zeman



**NOVÉ
KVĚTINÁŘSTVÍ**
LUKA LIVING 2NP
(mezi BĚNU lékárnou
a drogerií ROSSMANN)

STYLOVÉ, KVĚTINOVÉ VAZBY
INTERIÉROVÉ ROSTLINY
& DOPLNKY

**STŘEDISKO SOCIÁLNÍCH SLUŽEB PRAHY 13, TRÁVNÍČKOVA 1746/37,
PEČOVATELSKÁ SLUŽBA, DENNÍ STACIONÁŘ**

přijme do svého týmu PEČOVATELE/KU – PRACOVNÍK V SOCIÁLNÍCH
SLUŽBÁCH jako náhradu za stávající zaměstnankyni,
která odchází do starobního důchodu.



CHARAKTERISTIKA POZICE: Pečovatelská činnost v domácím prostředí
klienta, více informací najdete na www.sssp13.cz

POŽADUJEME: vzdělání dle § 110 Zákona č. 108/2006 (pracovník v sociálních
službách), případně zdravotnické vzdělání, možnost zajistit kurz při výkonu
zaměstnání, trestní bezúhonnost, schopnost samostatné práce při péči
o klienty v terénu, samostatné řešení úkolů, empatie při práci s klientem

NABÍZÍME: práce ve stabilní organizaci, možnost dalšího vzdělávání,
dobrý kolektiv, stravenky, 5 týdnů dovolené, sick days, penzijní připojištění

V případě zájmu, zašlete životopis na e-mail: socialnimc@sssp13.cz.
Martina Cveková, tel. 602 527 959.
SSSP13, Trávníčkova 1746/37, Praha 5 Stodůlky, www.sssp13.cz

**TĚŠTE SE
NOVÝ, ČERSTVÝ**

ALBERT
SLUNEČNÍ NÁMĚSTÍ,
STODŮLKY

JIŽ OD 3.6.



albert
STOJÍ ZA TO JÍST LÉPE

Tržnice
— U ALBERTA —

PRODEJNA BUDE Z DŮVODU REKONSTRUKCE OD 18.5. DO 2.6. DOČASNĚ UZAVŘENA



Vltava z vyhlídek

Snad už brzy bude možné (při striktním dodržování platných bezpečnostních opatření) vyrazit na nějaký výlet, třeba na Vltavu z vyhlídek, kdy se vedle pevné obuvi budou hodit i hůlky. Před Smíchovským nádražím nasednete na autobus do Štěchovic. Tady přisednete na autobus do zastávky Krňana – rozcestí Třebsín. Z křižovatky se dejte vlevo po žluté polní cestou a dojdete na rozcestí s ukazatelem na stromě, který vás nasměruje ke Smetanově vyhlídce. Chata, u které je Smetanova vyhlídka, byla zbudovaná roku 1974 při 150. výročí narození Bedřicha Smetany, který sem prý chodíval a místo mu údajně bylo inspirací k symfonické básni cyklu *Má vlast*. Vraťte se zpátky k ukazateli a dál se po žluté ponoříte postupně do lesa. Prudce klesající serpentiny vás dovedou ke srubu u soutoku dvou potůčků. Na-



jdete tu studánku, jak jinak než Smetanovu. Pokračujte lesem dál po žluté, až dojdete k pastvině se zbořeníštěm. Tady opustíte žlutou a vlevo kolem zbořeníště se vydejte cestičkou do kopce k lesu, rovně přes rozcestí, až dojdete na jednu z nejhezčích vyhlídek na Vltavu. Má jméno Máj a tyčí se do výšky 448 metrů. Před vámi je hluboký kaňon ve tvaru podkovy, z něhož zasahují do řečiště strmé a obnažené skály, které patří k oblíbeným horolezeckým terénům. Samotná vyhlídka je na skále přímo nad bývalými Svatojánskými proudy. To byl úsek Vltavy mezi Štěchovicemi a Slapy, kde řeka tvořila přejeje. Voraři, kteří plavili dřevo do Prahy, se tohoto úseku obávali. Vorařskou historií i Svatojánské proudy zatopila v roce 1943 navždy Štěchovická přehrada. Z vyhlídky dojdete do Teletína, kde na návsi s pomníkem pad-



lým stojí původní středověký malý špejchar. Žlutá značka vás dovede k rybníčku a kapličky. Nic nedejte na nápis (je z roku 2014), že úsek je dočasně uzavřen. Pokračujte až na konec obce, kde zahnete doleva po žluté prudce dolů a dál podél potoka. Tady budete přelézat, podlézat a v lepším případě obcházet popadané stromy. V této divočině s romantikou buďte opatrní. Přesto je údolí, napájené z levé strany potokem s několika vodopády a z pravé strany strmíci skálou, skutečně nádherné. Sejděte dolů na rozcestí a vlevo po žluté začněte stoupat lesem podél potoka Třeblová. Pohodlná cesta vás pak dovede kolem studánky Anežka k osadě Keno, k rybníčku u Pexova luhu. Mlýn byl nedávno přestavěn v odvážném postmoderním stylu a doplněn replikou vodního kola se zpětným chodem. Přestavba se dostala do finále České ceny za architekturu 2018. Od mlýna pokračujte po modré lesy a loukami až do Rabyně. Kolem zvoničky sejdete na silnici k Slapské přehradě k autobusové zastávce a odtud busíkem na Smíchovské nádraží. Zdrávi došli! Máte po dnešku vyšlápnutých asi 17 kilometrů. Pro orientaci jsem použila mapy KČT č. 38 Hřebeny a Slapská přehrada.

Marta Kravčíková, oddíl TurBan, KČT, odbor Praha Karlov

PO KOM SE JMENUJE

Ulice Mukařovského

Leží v pražských Stodůlkách, vychází jihovýchodním směrem z ulice Oistrachovy a ústí do ulice Jeremiášovy. Pojmenována byla po významném českém estetikovi, jazykovědci a literárním teoretikovi Janu Mukařovském.

V dějinách české literární vědy a estetiky bychom jen stěží hledali osobnost, která by se mu svým významem a ohlasem vyrovnala. Podílel se na založení Pražského lingvistického kroužku a zásadně ovlivnil formování a podobu českého strukturalismu. Prátelel se s mnoha avantgardními umělci, přednášel na filozofických fakultách v Praze a Bratislavě, na nichž působil jako profesor estetiky. Od konce čtyřicátých let zastával řadu vysokých funkcí: byl rektorem Univerzity Karlovy, ředitelem Ústavu pro českou literaturu Československé akademie věd, na pražské filozofické fakultě vedl katedru české a slovenské literatury a literární vědy. Mukařovského osobní vývoj a osud jeho díla však nebyl vždy jednoduchý. Dokladem toho může být skutečnost,

že se od strukturalismu na počátku padesátých let veřejně distancoval.

Monografie v souhrnné podobě představuje život a dílo Jana Mukařovského, nastiňuje hlavní vlivy, které formovaly jeho osobnost i myšlení. Vysvětluje základní pojmy a principy jeho strukturalismu. Kromě toho však také vykresluje osobní vztahy, které ho pojily například s Romanem Jakobsonem, Karlem Čapkem, Vítězslavem Nezvallem, Vladislavem Vančurou a dalšími a popisuje jeho společenské a politické aktivity.

Celkový pohled na proměny myšlení Jana Mukařovského doplňují detailní analytické sondy zaměřené na vybrané koncepty a teoretické problémy, kterými se zabýval. Kniha ho ukazuje jako teoretika, v jehož díle se setkává strukturalismus s dialektikou.

Dan Novotný



ZDROJ: WWW.MUTUALART.COM

Slovanský ostrov – Žofín

Nejkrásnější ostrov přímo v srdci Prahy s palácem Žofín počátkem 17. století ještě neexistoval. Vltavské usazeniny v 17. a 18. století společně s povodní v roce 1784, nízká hráz a několik ovocných stromů tak pomohly vzniknout 250 metrů dlouhému a 100 metrů širokému dvouhektarovému ostrovu.

Začalo se mu říkat podle barvířů koží Barvířský nebo Barvířka, ale i Šitkovský po mlynáři Janu Šitkoví. V roce 1817 už tu byl hostinec a primitivní lázně, později kartounka a s novým majitelem získal i nové přívěsk – Engelův nebo česky nejspíše Andělský ostrov. Další z majitelů, osvětlený mlynář Václav Antonín Novotný se zavázal umožnit na něj veřejný přístup. Zároveň se velkoryse rozhodl přeměnit jej

ve společenské centrum Prahy. V letech 1835 – 1837 na ostrově vyrostla restaurační budova s tanečním a koncertním sálem, lázně a obytný dům. Byl upraven park a přívoz nahradil dřevěný můstek. Vše bylo slavnostně otevřeno 30. května 1837 velkým plesem v hlavním sále. Když v září 1840 navštívil Barvířský ostrov arcivévoda František Karel, otec pozdějšího císaře Františka Josefa I., požádali jej zetové Václava Novotného, aby ostrov mohl nést jméno jeho manželky Žofie. Aristokratický Žofín tak odsunul Barvířku do historie. A stal se buditelským majákem kulturního vědomí české spo-



lečnosti. V předvečer svatodušních bouří roku 1848 se tu za předsednictví Františka Palackého konal Slovanský sjezd (roku 1925 byl ostrov přejmenován na Slovanský). Žofín se stal centrem vlasteneckého společenského života, proslul národními besedami – bály pro

podporu českých institucí i výstavami. Proslavily jej také koncerty. Koncertoval tu Ferenc Liszt, Hector Berlioz a dirigoval zde svůj koncert Richard Wagner. Prý jako vůbec první dirigoval zády k obecnstvu. Poprvé tu také souborně zazněla Smetanova Má vlast. Původní budova byla roku 1886 neorenesančně přestavěna a byl vybudován nový velký sál a zřízena plovárna Slovanka. Pražská obec, které ostrov od roku 1884 patřil, dala nově upravit

park a roku 1928 na místě lázní vyrostla budova Mánesa. Roku 1948 ostrov spojil s nábřežím železobetonový most. Po rekonstrukci v roce 1994 a záplavách roku 2002 Slovanský ostrov a palác Žofín opět získaly někdejší lesk.

A něco vám povím. Když jste za hlubokého socialismu dostali občanku, museli jste udělat dvě věci: okamžitě jít s krásnou spolužačkou do kina na včera ještě nepřístupný film od 15 let a pak si jít na Žofín půjčit pramičku za 5 Kčs na hodinu. A na stříbropěnné Vltavě pak náležitě ohodnotit předchozí kino.

Dan Novotný

TŘINÁCTKA ROK PO ROCE

1999: Vstup do NATO i pomoc dětem z Kosova

Počátkem roku 1999 nastínil znovuzvolený starosta Prahy 13 Petr Bratský své další plány. „Za jednu z neaktuálnějších priorit považuji zahájení bytové a další výstavby ve zcela nové čtvrti – Západním Městě. Pokračovat bude budování Centrálního parku, kde se daří upravovat stále další a další plochy. A problémem, který je třeba rychle řešit, je také do budoucna neudržitelná situace obledně Místního úřadu Prahy 13. O tom, kde by mohla vyrůst nová radnice, se začíná znovu intenzivně jednat,“ nastínil v magazínu STOP.

Městská část řešila i problémy s parkováním, především na Velké Ohradě. „Velká Ohrada je z dnešního pohledu poměrně nešťastně architektonicky řešené stálišťe,“ vysvětlil starosta Bratský. Radnice se proto místním obyvatelům snažila ulehčit situaci výstavbou hromadných garáží a vyčleněním ploch pro další parkoviště. Jen v posledních čtyřech letech zde přibýlo 673 garážových stání.

V březnu oslavila Česká republika vstup do Severoatlantické aliance. „Přibližně půl tisícovky lidí přišlo v pátek 12. března do Centrálního parku zhlédnout ohňostroj, který při příležitosti vstupu naší republiky do NATO uspořádala Místní rada Prahy 13. Na slavnostním setkání u Domu dětí a mládeže promluvil k občanům i zástupci velvyslanectví Maďarska a Polska,“ informoval magazín STOP.



Rok 1999 byl kromě toho vyhlášen Mezinárodním rokem seniorů, proto se po celé republice konala řada akcí a projektů, věnovaných tomuto tématu. V Praze 13 se jich účastnil také velmi aktivní Klub seniorů z Nových Butovic. „V pondělí 19. dubna uspořádal u příležitosti roku seniorů slavnostní setkání, kde byla hodnocena jeho dosavadní pestrá činnost. Seniorům přišli zazpívat také žáci ze speciální školy Trávníčkova,“ stojí ve zpravodaji. Pomoci dětem uprchlíků z Kosova, kde tou dobou probíhal ozbrojený

konflikt, se rozhodly děti ze ZŠ Brdičkova. Každá třída vždy mezi sebou vybrala v dobrovolné sbírce peníze, za které se nakoupily hračky a sportovní potřeby. „Čekal jsem, že se vybere v každé třídě pár desetikorun, ale děti asi citlivě vnímají, jak na tom uprchlíci z Kosova jsou, a jsou schopny věnovat i větší část kapsného,“ řekl ředitel školy Jan Šafir. V červnu pak na Lužinách proběhl pro děti z Kosova mimořádný koncert, na kterém vystoupili houslista Jakub Trásák nebo zpěvačka Iveta Bartošová.

Městskou část navštívil tento rok také pražský primátor Jan Kasl, a to hned dvakrát. Poprvé v květnu, podruhé 27. října, kdy v Centrálním parku proběhlo slavnostní zasazení Stromu republiky. A ještě jedna zajímavost. Roku 1999 se v magazínu STOP kromě různých zpráv a zajímavostí objevily i první křížovky o ceny. Jejich autorem byl stejně jako nyní Petr Šimek.

Robert Šimek



Koncem května by se mohla otevřít mj. také muzea. My vás tedy už malinko v předstihu do jednoho pozveme. V historickém objektu tramvajové vozovny Střešovice bylo 14. května 1993 otevřeno Muzeum městské hromadné dopravy. Návštěvníkům nabízí jakýsi průřez její historií od roku 1875, kdy vyjela první koňka, až do současnosti. K vidění je kolem čtyřiceti historických exponátů, převážně tramvají. Vystaveny jsou i trolejbusy a ve formě modelů i autobusy a vagon metra. Nejzajímavější asi bude nejstarší exponát a to je vůz koňky z roku 1886. Expozici doplňují fotografie, plánky, jízdenky a další sbírkové předměty, na výstavních panelech je „v kostce“ celá historie pražské hromadné dopravy.

„Provoz na první trati pražské koňky byl zahájen 23. září 1875,“ říká vedoucí muzea a náš skvělý průvodce Ondřej Láška. „Od tohoto data vlastně můžeme hovořit o městské hromadné dopravě v Praze. Všechny vozy, které zde máme, jsou provozuschopné. Jednou za deset let, vždy na kulaté výročí MHD, vyjždí na spanilou jízdu Prahou. V roce 2015 měl konvoj muzejních tramvají na délku asi jeden a půl kilometru. My tady nevystavujeme vše, co máme, protože bychom se sem nevešli. Část je v depozitáři, část je umístěna i jinde. Nicméně k vidění je toho v našem muzeu opravdu hodně – motorová nákladní sklápěčka z roku 1917 s vlečnými vozy, za-

jímavý je vůz z roku 1966 na broušení kolejnic dodaný z Německa, pojízdná prodejna jízdenek a předplatných kuponů z roku 1928, salonní vůz z roku 1900, který byl téhož roku i na výstavě v Paříži. Autorem designu byl architekt Jan Kotěra. Ten vtiskl tvář pražským tramvajím už v roce 1908 a jeho tramvaje jezdily s minimálními změn-

nami až do roku 1974. Den před zahájením provozu pražského metra, 9. května 1974, skončil provoz tramvají ovládaných klikou. Zvláštním exponátem je speciální vyhlídková tramvaj z roku 1913. Nemá okna a ani střechu. Tady bych doporučil věnovat pozornost i ojedinelému řešení sedaček, které díky důmyslnému ovládní umožňují, aby cestující jeli vždy po směru jízdy. Některé tramvaje po demontování elektrické výzbroje a karoserie našly ještě jiné využití. Máme tady motorový vůz na odhrabování sněhu, takový sněhový pluh vyrobený v roce 1907, který sloužil jako zahradní chatka. Získali jsme ho v roce 2017



a když jsme ho přebírali, měl ještě nájemníka – bezdomovce Ládu ©. Můžete si prohlédnout i podvozek Křížkovy elektrické tramvaje z roku 1896 nebo dvojkolí s ozubnicí z první lanovky na Petřín. Tyto dva cenné exponáty jsou zapůjčené ze sbírek Národního technického muzea. Je tady i hezký model pozemní lanové dráhy na Letnou, která zahájila provoz 31. května 1891... Zkrátka – přijďte se podívat.“

Více informací a také aktuální otevírací dobu najdete na webových stránkách www.dpp.cz/muzeum-mhd/.
Eva Černá



V květnu uvidíte

18. Vítání jara

Květen je měsíc osvobození i lásky

19. sv. Florián v karanténě

Den hasičů v plné pohotovosti

20. Porta Praha

Nejstarší hudební soutěž v republice nebude letos dokončena

21. Návrat do lavic

Jak se školy připravily na dobrovolné vyučování

tv13



17:00
DNES

Kanál
141

SLUŽBY

- **MALOVÁNÍ, TAPETOVÁNÍ**, lepení stropních podhledů, včetně vikendů, **PECINA**, tel. 235 510 096, 602 954 461.
- **STAVEBNÍ ZÁMEČNICTVÍ FER-MET**, tel. 739 612 745.
- **Instalatérské práce Haluška – montáž, voda**, plyn, kanalizace, topení malé i větší opravy. Tel. 602 934 126.
- **Malování, štukování, kompletace nábytku a drobné práce**. Tel. 603 305 211, Seher, e-mail: f.seher@seznam.cz.

OPRAVY TELEVIZORŮ v bytech i dílně
ANTÉNY, STA, DVBT2, boxy, ladění, SAT
Tel. 733 311 747
www.tvservis.cz v.siebert@volny.cz

- **TRUHLÁŘSKÉ PRÁCE** – nábytek na míru, vestavěné skříně, kuch. linky, výměna kuchyňských dvířek a pracovních desek, úpravy a opravy nábytku. Tel. 605 437 971.
- **Levné opravy praček**. Prodej opravených, výhodné ceny i nových praček, myček, sušiček včetně dopravy a připojení. Likvidace zdarma. Tel. 603 878 406.
- **OPRAVY AUT. PRAČEK – EXNER**. Tel. 608 928 283.
- **Psí salon Příškova 32, Lužiny**, tel. 603 890 000.
- **Stěhování MO&HER**. Tel. 739 064 100, 739 004 723.
- **Rizikové kácení, řez, ošetřování stromů**. Tel. 606 662 223.
- **Vážení zákazníci, nabízíme malířské práce**, štukování stěn i stropů. Tel. 606 227 390, jsaifrt@seznam.cz.
- **Opravy aut. praček – Liška. 35 let praxe**, tel. 602 937 117.

Čištění koberců a čalounění, mytí oken
BURIAN
vychystimé botička

CISTENIBURIAN.cz ☎ **773 540 170**

- **Servis PC u Vás doma, instalace, nastavení SW, HW. Zálohování, obnova dat, aj.** Tel. 721 175 155.
- **Malba místo tapet – trháni tapet, štukování, malování a lakýrnické práce**. Tel. 602 945 537.
- **ELEKTRIKÁŘ ERBEN: OPRAVY, REKONSTRUKCE, revize, světla, zásuvky, vypínače, jističe, dotažení**, www.elektrikarben.cz, tel. 604 516 344.
- **Malování, štukování, tapetování, lakování** (okna, dveře, topení, zárubně, umakartová jádra, koupelny, WC), vč. hr. úklidu a so + ne. Tel. 603 221 653.
- **ELEKTRIKÁŘSKÉ PRÁCE, NONSTOP OPRAVY, MONTÁŽ, REVIZE, VÝMĚNA DIGESTOŘÍ**. TEL. 602 976 979, NEŠPOR.
- **Malířské a lakýrnické práce, stěrkové omítky**, tel. 606 828 702.

KPK Podlahy Zdenek Vesely
kladení podlah, PVC, vinylové podlahy,
parkety, dřevěné podlahy
Kocianova 1586, Praha 13 Tel. 602 340 495
E-mail: vesely-kpk@volny.cz

OPRAVY TELEVIZORŮ
V BYTECH ZÁKAZNÍKŮ
DVD, CD, malé spotřebiče
777 606 707 JosefKoubek@seznam.cz
FACEBOOK: OPRAVY TV
Po předložení tohoto inzerátu po Praze 13 - DOPRAVA ZDARMA

- **ŠICÍ STROJE** – opravy u zákazníka – Petr Meyer. Tel. 211 148 037, 603 341 927.
- **Instalatérské, obkladačské, zednické, sádkartonářské práce, rekonstrukce**. Tel. 603 184 081. E-mail: olaolda@volny.cz.
- **ELEKTRIKÁŘSKÉ PRÁCE, OPRAVY ZÁSUVK, světla, jističů, připojení spotřebičů, sporáky, digestoře, varné desky, rekonstrukce elektroinstalací**. Tel. 604 794 209.
- **Rekonstrukce, bytová jádra, stavební činnost, řezání panelů, sádkarton**. Tel. 774 584 243.
- **Instalatérské práce Samek (voda)** – opravy a montáže vodovodního a odpadního potrubí, výměny baterií, WC, připojení myček, praček i další drobné práce. Tel. 606 813 162, e-mail: veny.super@seznam.cz.

JUDr. Luboš Vosyka
advokát
tel. 608 212 218, e-mail: akvosyka@seznam.cz
www.akvosyka.cz, Praha 5, Zázvorkova 2006/8

- **Stavební práce Smítka: rekonstrukce bytů**, byt. jader, elektroinstalace vč. revize, instalatérské práce, podlahy, obklady, dlažby, štukování a stěrkování panelů, malování bytů. Informace: M. Smítka, mob. 603 487 383, e-mail: mirsmiit@volny.cz.
- **Hodinový manžel Michal, údržba domácnosti a zahrady**, www.hodinovy-manzel-michal.cz, Tel. 608 926 974.
- **Nabízím strojové čištění koberců, sedaček a křesel, spolehlivé mytí oken**. Provádíme v domácnostech, firmách, školách apod. David Burian, tel. 773 540 170, info@dbuklid.cz.

PROFESIONÁLNÍ STROJOVÉ ČIŠTĚNÍ KOBERCŮ A ČALOUNĚNÍ
Vysoušení ventilátory ZDARMA
- vše je suché do 1 HODINY
BEZ DPH I PŮJČOVNA STROJŮ
☎ +420 777 137 495

- **Zpracování účetnictví, personalistiky, daňová evidence, zastupování na úřadech, osobní návštěva u klientů**. Praxe, kvalitně a za přijatelné ceny. Tel. 731 515 392.
- **Instalatérské práce Masařík – plyn, voda, topení**. Dodávky a montáže plynových spotřebičů. Veškeré instalatérské a topenářské práce. Revize požárních hydrantů. Tepelná čerpadla a solární systémy. Tel. 602 331 959.
- **Nabízím vám kadeřnické služby všeho druhu** v prostředí vašeho domova a dle vašich časových možností. Volejte 774 901 193.

ŽALUZIE PŘÍMO OD VÝROBCE 28 let na trhu
777 208 491, info@har.cz, www.har.cz
Mytí oken • sítě proti hmyzu • interiérové rolety
Po předložení tohoto kuponu SLEVA 40 % z montáže žaluzií

ČALOUNICTVÍ U METRA HŮRKA
opravy čalouněného nábytku, židle, křesla apod.
Příjem zakázek tel. 604 648 199
Husníkova 2087 www.calounictvi-cepela.cz

- **ÚKLIDOVÉ SLUŽBY NIKY&MAX, s.r.o.**
Nabízíme strojové čištění koberců a čalounění, mytí oken, generální úklid v domech, bytech a firmách. Tel. 608 245 614, e-mail: nikymax@seznam.cz.
- **Kadeřnictví dámské, pánské, dětské**. Přecechtělova 2228, P-13. Nízké ceny. Tel. 602 151 310.
- **OPRAVA ŽALUZIÍ – VÝMĚNA VODÍČÍCH LANEK – NOVÉ ŽALUZIE – SEŘÍZENÍ PLASTOVÝCH OKEN A BAL. DVEŘÍ. ANTISMOGOVÉ SÍTĚ – SÍTĚ PROTI HMYZU**. Tel. 733 720 950, zdenek.jancí@email.cz.
- **Masáže, kosmetika komplet, 1. Lukáš – péče seniory, 2. Salonek Heranova. Praha 13-Stodůlky**. Objednávky na tel. 602 472 389.
- **Pedikúra, manikúra – nabízíme služby domů**. Mžiková Alena, tel. 775 925 581.
- **Malování, lakování, tapety, štuk, stěrkování, fládrování**, tel. 736 691 087, www.malirina.cz.

Váš realitní makléř ... BYDLÍM ZDE S VÁMI!
Květoslava Badová
tel. 606 239 226
kvetoslava.badova@remax-czech.cz
Využijte garance kvality!
RE/MAX Realitý lépe a bez obav!

- **Interiérový designer Zuzana Podrazilová**. Návrhy interiérů, nábytku, vizualizace a odborná pomoc při realizaci. Tel. 737 111 000, zpodrazilova@seznam.cz.
- **Úpravy interiérů. Sádkrokatóny, vnitřní zvuková a tepelná izolace ve snížených stropě a předsazených stěnách, dělicí příčky, obklady stěn**. Rychlé a levné řešení rekonstrukce Vašeho bytu, www.abalapraha.cz, tel. 603 414 039.
- **Servis plastových oken. Okna je nutno jednou za dva roky seřídít a promazat, jinak neplní svou funkci a dochází k vážnému poškození**. Tel. 601 236 957, jirasek.servis@seznam.cz.
- **!! Odvoz starého nábytku na skládku. Stěhování všeho druhu**. Vykližení sklepů, bytů, pozůstalostí atd. Naložíme a odvezeme cokoliv. Vše za rozumnou cenu. Volejte tel. 773 484 056.

OBJEDNEJTE SI ÚKLID A MÁTE KLID
Tel. 608 045 256
www.fajnuklid.cz

- **Rekonstrukce bytových a nebytových prostor**, www.dmstavby.cz, michaeldrdlicek@gmail.com. Tel. 602 291 737.
- **Montáže klimatizací a TČ do bytů, RD, kanceláří (Samsung, Daikin, Sinclair)**. Provádím opravy, servis, revize, el. práce. Martin Humpolec, tel. 777 989 729, e-mail: humpi@seznam.cz, P-13 Velká Ohrada.

ÚKLIDOVÉ SLUŽBY
s 17ti letou tradicí
pro: bytové domy, SVJ, správ. firmy a byt. družstva...
... spolehlivost, zkušenost, vstřícnost ...
Dušan Procházka Tel. 774 024 646
E-mail: dp.uklidsprava@seznam.cz

Nušlova 2279
Praha 5 - Nové Butovice
telefon 606 818 082
po 14 - 19 hodin
út-pá 14 - 18 hodin

KOLA | PRODEJ | SERVIS

NOVĚ PRODEJ A TESTOVÁNÍ ELEKTROKOL www.cykloservispetr.cz

KADEŘNICTVÍ STUDIO K

Kateřina Etzlová
tel. 606 354 603

Brdčickova 1907/28, 155 00 Praha 5
E-mail: katkae@email.cz, www.studiokatka.cz

RŮZNÉ

- Hledám přítelkyni na vážný vztah. Jmenuji se Tomáš a je mi 31 let. Už mě nebaví být sám. Máš-li zájem, ozvi se mi na e-mail: tomas.tomi123@seznam.cz.
- **HODINOVÁ VNUČKA je služba, která nabízí seniorům pomoc s úklidem, doprovod k lékaři, naučení ovládní PC, mobilu, společné procházky, předčítání, záznam paměti, návštěva kulturních akcí.**
Tel. 606 740 390, www.hodinovavnučka.cz
- **Sídlo v Praze pro OSVČ, s.r.o., od 149 Kč/měsíc.**
Tel. 728 991 247, IT: www.sidloprofirmapraha.cz.
- **Před rokem – 4. března 2019 se nám ztratil 9 měsíční kocourek, z rodinného domu v blízkosti krematoria Motol. Byl mourovatý, s bílými tlapkami a měl přimhouřené levé oko (vrozená vada). Byl vyjimečně milý, mazlivý až důvěřivý. Pokud se u někoho zabydlel, i to bude pro nás dobrá zpráva, netrváme na jeho vrácení, budeme rádi za odpověď.**
Tel. 732 257 195.



**Realitní služby,
jaké si přejete**

Ing. Miroslava Novotná
T 606 151 248
E miroslava.novotna@re-max.cz



PRODEJ - KOUPEĚ - PRONÁJEM

- **Koupím chatu, chalupu do 50 km od Prahy, v dobrém i špatném stavu. Děkuji za nabídku.**
Tel. 720 031 400.
- **Prodám nebo pronajmu samostatně uzamykatelnou garáž u metra Lužiny, ul. Archeologická, dálkové ovládání.** Tel. 774 973 353.
- **Prodám garáž na Velké Ohradě.** Tel. 776 291 999.

REKONSTRUKCE KOUPELEN A KOMPLETNÍ PŘESTAVBY BYTŮ.

KVALITNĚ A ZA ROZUMNÉ CENY.

Osobní cenová kalkulace
a konzultace zdarma.

Tel. 777 317 278

ŽALUZIE

Montáž a opravy, sítě proti hmyzu

AUTODOPRAVA

Dodávkami (místní i dálková)

BROUŠENÍ

Nožů, nerezů (leštění), kotoučových pil

Tel. 251 619 721, 602 282 053

www.fakase.cz pkase@o2active.cz



Mimořádná sleva až 30% na vybrané produkty

Zastavte se u nás na pobočce, Po–Čt od 9.00–18.30 hodin.
Obchodní dům Luka, Mukařovského 1986/7, Praha 13
Jana Reifová, M 602 228 330, jana.reifova@generaliceska.cz



**GENERALI
ČESKÁ POJIŠŤOVNA**

Zástupce ČP Distribuce a.s., doceňní společnosti Generali České pojišťovny a.s.

VAŠE ŘEZNICTVÍ

OTEVÍRACÍ DOBA
PO - PÁ 8 - 18

- ◆ MASO POUZE Z ČESKÝCH CHOVŮ
- ◆ VÝBĚR JÍDEL Z TEPLÉHO PULTU
- ◆ PEČIVO PŘÍMO Z PECE

OD LUKA, MUKAŘOVSKÉHO 1986,
POD ALBERTEM

- ◆ PRO TUTO PRODEJNU SHÁNÍME PRODAVAČKY

BYTY

- **VyklizimeNemovitosti.cz, RYCHLE, LEVNĚ,**
tel. 732 459 179.
- **Přímý zájemce koupí dva byty v Praze a okolí. Lze i zvlášť. Menší pro dceru a větší pro sebe. Na stěhování nespěchám. Seniorsy mohou nechat v bytě na dožití. Privatizaci a dluhy zaplatím.** Tel. 608 661 664.
- **Družstevní byt 2+kk, před rekonstrukcí,** panelový dům, 5. patro, výtah. Praha 13-Stodůlky, Chalabalova ulice. Prodej od bytového družstva pouze přímému zájemci. Minimální nabídková cena 3 500 000 Kč. Kontakt: bdchalabala@seznam.cz.
- **Hledám menší byt do 15 tisíc nebo větší do 20 tisíc jen pro 2 osoby – pár. Ideálně dlouhodobě, lodžie výhodou, ale nemusí být, centrum do 30 minut. Zařízení na dohodě.** RK nevolat. Děkuji. Tel. 605 845 088.
- **Hledáme bydlení na okraji Prahy za solidní cenu, ideálně polovinu dvougeneračního domku. Jsme manuálně zruční a rádi se postaráme o zahradu i opravy v domě. Slušné jednání a přátelské soužití. Děkuje za nabídky na tel. 728 078 305.**
- **Vyměním obecní 2+kk v Řepích za obecní garsonku v Praze 5 nebo 13.** Tel. 721 082 735.
- **Koupím byt v Praze 5, přímo od majitele.** Tel. 604 617 788.



Společnost zabývající se výstavbou inženýrských sítí hledá pro posílení týmu kolegů/kolegyni na pozici: **stavbyvedoucí, zámečnick, vodovodní montér, strojník, řidič a další.**

Více informací o volných pracovních pozicích naleznete na www.cerhra.cz

MŠ U BOBŘÍKA hledá učitelku MŠ

a kuchařku na HPP. Nástup od září 2020.

Nabízíme kvalitní pracovní kolektiv.

Tel. 251 617 565, email: info@mspodperova.cz

KLIMATIZACE do bytu



**zaměření zdarma,
montáž, čištění**

ALDIG, s.r.o., V Hůrkách 2141/9, Praha 5
Nové Butovice, naproti Oční klinice
736 489 064, 251 617 740

www.aldig.cz

ODVYKÁNÍ KOUŘENÍ

BIOREZONANČNÍ TERAPIE BICOM

- jednorázový, neinvazivní zákrok
- vysoká úspěšnost

- metoda bez léků
- bez vedlejších účinků, bezbolestně

kontakt: 606 704 998

e-mail: info@resony.cz



RESONY
Biorezonanční terapie BICOM

Červeňanského 2824/15
155 00 Praha 5
www.resony.cz

Bezpečnostní informační služba



**HLEDÁ DO PRACOVNÍHO POMĚRU
UKLÍZEČKU, ELEKTRIKÁŘE
A PRACOVNÍKA OSTRAHY**

**NABÍZÍME: 25 dnů dovolené,
4 dny zdravotního volna, příspěvek
na stravování, stabilní pracovní dobu,
možnost ubytování, příspěvek na rekreaci**

**POŽADUJEME: státní občanství ČR,
trestní bezúhonnost**

MÍSTO PRACOVNÍŠTĚ: Praha

KONTAKT: personal@bis.cz, 224 235 496

ŽALUZIE MIKULÍK

- horizontální • vertikální • venkovní žaluzie
- sítě proti hmyzu • venkovní hliníkové rolety
- montáž těsnění, lamelové dveře
- čištění vertikálních žaluzií • opravy žaluzií
- bezpečnostní dveře • opravy a seržení oken

Amforová 1885/44, Praha 5

Tel. 777 228 091 - celý den

e-mail: kovo-mikulik@seznam.cz

stop

STODŮLECKÝ POSEL
Zpravodaj Městské části Praha 13

**Přijmu nové distributory na roznoš STOPu.
Vhodné jako přivýdělek pro studenty a šikovné důchodce.
Blíže informace na tel. 603 728 140.**

**Privátní psychologická
a psychotherapeutická
ordinace**

**PhDr. Hana Jenčová
Tel. 602 805 633**

Mukařovského 1986, Praha 5



www.jencova.cz

- individuální terapie

Nově aktuálně: telefonické konzultace
pro předem objednané klienty
- viz přesné info na webu

Rychlé objednávací termíny včetně víkendů,
dlouholetá praxe, přímá platba

(klienti VOZP mají péči hrazenou zdravotní
pojišťovnou)

Gymnázium Jaroslava Heyrovského přijme
správce/správčovou venkovních sportovních
areálů. Hlavní náplň - péče o zeleň
na pozemku školy (sekání trávy, prořez keřů,
úklid apod.). Nástup 1. 7. 2020.
Blíže informace na tel. 603 150 929.



JERÁBEK

VŠE PRO VAŠE BYDLENÍ

ZASKLENÍ BALKONŮ

ŽALUZIE

SÍTĚ A SUŠÁKY

info@bydlenijerabek.cz

WWW.BYDLENIJERABEK.CZ

+420 739 034 488

WWW.ZALUZIEJERABEK.CZ



LUZINY

obchodní centrum

JSME TADY PRO VÁS

obchodní centrum

Archeologická 2256, 155 00 Praha 5
T: 251 556 580 E: info@ocluziny.cz W: www.ocluziny.cz

PŘÍMO NA STANICI METRO B.
Parkování přímo u obchodního centra!

Tento měsíc se stal našim sponzorem křížovky Pivovar Lužiny, který najdete v Obchodním centru Lužiny. Nedílnou součástí minipivovaru je restaurace, pivní bar a sezonní terasa. Lužinská piva se vaří tradiční metodou za použití vody, sladu a chmele. Základem je výroba čtyř stálých druhů piva a v průběhu roku i několika speciálů. Jedním z nich je také ...TAJENKA. Všechna piva jsou nepasterizovaná a nefiltrovaná. Při výrobě se používají výhradně nejvyšší dostupné suroviny. Nyní se dají některé druhy piva objednat i přes e-shop pivovaru. Doufejme, že si na některé z těchto výborných piv co nejdříve zažijete i osobně. Více na webových stránkách pivovaru www.pivovar-luziny.cz.



stop	ČIN TERORISTŮ	1. DÍL TAJENKY	SNÍŽENÝ TON	ZAHRADA ZVÍRAT	DVOJNÍK	stop	2. DÍL TAJENKY	SITUACE
ULICE V PRAZE S POD LANOVKOU						SOVAKOVY INICIÁLY ODBOROVÝ SVAZ		
PRACNĚ NASUNOUT								
NEBO (ANGL.)			OHRAZENÝ LES ČES. HUDEBNÍ SKUPINA					
PŘEDCHŮDCE ČESKÉ POLICIE				UKRAJINSKÉ MĚSTO CITOSLOVCE DROBNÉ CHŮZE				
stop	JÍT (SLOV) NĚMECKÁ SPOJKA A				OKRESNÍ VÝBOR (ZKR.) ODHAD VÝSLEDKU			PLAVIDLO THORA HEYERDAHLA
UVĚST DO DŘÍMOTY					EVROPAŇ (SLOV.) POLEVOVÝ KNEDLÍČEK			
CHEMICKÁ ZN. NEPTUNIA			DUTÁ MÍRA (1,4 L) SLOVENSKÉ MĚSTO					
ČASOVÉ OBDOBÍ				PŘEDLOŽKA CHLAPECKÉ JMÉNO			ANGLICKÁ PRINCEZNA	STAVĚT STĚNU
stop	EMOCE BELGICKÉ LÁZNĚ				VADA ŽABÍ CITOSLOVCE			
ČESKÝ HEREC (DUŠAN)						CHEMICKÁ ZN. NĚODYMU PLOŠNÁ MIERA		
VYTVÁŘENÍ DVOJIC								
CITOSLOVCE POBIDKY								

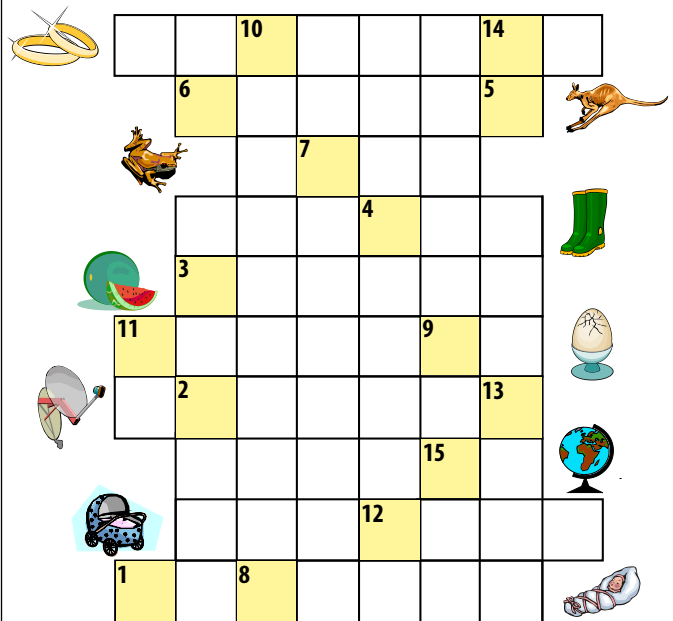
Petr Šimek

Břežnová tajenka: PRÍBĚH NAŠEHO ZEMĚDĚLSTVÍ

Výherci: Simona Cejková, Praha 5; Albert Čapek, Praha 5; Ivan Laštovka, Lužiny

Připravila Petra Fořtová

Křížovka pro děti: Druhou květnovou neděli je Den matek, tak nezapomeňte a 10. května popřejte všem ...TAJENKA



Správná odpověď z března:

Křížovka – POŠTÁČKOU POHÁDKU

Poukázky do McDonald's v Galerii Butovice získávají

v hodnotě 387 Kč – David Vávrovec, Stodůlky

v hodnotě 258 Kč – Žofie Šírová, Praha 5

Volnou vstupenku do pražské zoo dostanou:

Klárka Varhánková, Nové Butovice

Vítěk Veselý, Praha 5

Václav Bednář, Stodůlky

Volnou vstupenku do pražské botanické zahrady dostanou:

Daniela Brecherová, Stodůlky

Radek Holeček, Nové Butovice

Markéta Kozáková, Praha 5

Soutěžní otázky na květen:

- 1) K čemu slouží mobilní sběrný dvůr?
- 2) Po kom se jmenuje ulice Mukařovského?
- 3) Kde najdete Středisko výcviku vodičích psů?

Správné odpovědi na březnové otázky:

- 1) Kontejnery s logem klokana pomáhají Fondu ohrožených dětí.
- 2) Přednáška cestovatelky Saši Ryvolové se jmenuje Krev a písek Filipín.
- 3) Výstavu Cosmos Discovery jste mohli vidět na Výstavišti Holešovice.

Poukázku v hodnotě 500 Kč do hypermarketu

Globus Zličín získávají:

Milan Hula, Stodůlky; Petr Skudrzik, Stodůlky

Připravila Petra Fořtová

Tajenku křížovky a odpovědi do Čtenářské soutěže zašlete do **20. května** na adresu redakce: ÚMČ Praha 13, redakce STOPu, Sluneční nám. 13, 158 00 Praha 13 nebo na e-mail: soutez@praha13.cz. **Výherci budou informováni o termínu vyzvednutí výhry e-mailem nebo dopisem.**

stop Stodůlecký posel

Periodický tisk městské části Praha 13

STOP – Ročník XXX. – květen 2020 • Vychází měsíčně kromě července a srpna • Vydavatel: Rada MČ Praha 13, Sluneční náměstí 13, 158 00 Praha 13 • **Registrace:** MK ČR E 12088 • **IČO:** 00241687 • **Redakce:** Sluneční náměstí 13, 158 00 Praha 13 • Tel. 235 011 227 • E-mail: stop@praha13.cz • **Redakční rada:** Michala Králová, Eva Černá, Alice Součková, JUDr. Emese Stluková • **Šéfredaktorka:** Eva Černá • **Redakce a inzerce:** Eva Černá, Petra Fořtová, Mgr. Dan Novotný • **Grafická úprava, zlom a tisk:** SAMAB PRESS GROUP, a.s. • **Distribuce:** Pavel Sirotek – firma Sabina, tel. 603 728 140 • **Uzávěrka tohoto čísla: 14. 4. 2020** • Za obsahovou správnost příspěvků a inzerátů ručí autor. Nevyžádané příspěvky a fotografie se nevracejí. Redakce si vyhrazuje právo krátit a upravovat příspěvky po stylistické stránce. **Objednávka inzerce** na tel. 235 011 229, inzerce@praha13.cz. Ceník inzerce a další informace najdete na www.praha13.cz/inzerce. **Toto číslo vyšlo dne 1. 5. 2020 v nákladu 32 500 výtisků, 32 stran, ZDARMA.**

1. Noste roušky



GB GALERIE BUTOVICE

2. Vyhýbejte se davům a mějte rozestupy



PRO ZDRAVOU 13

4. Dezinfikujte předměty



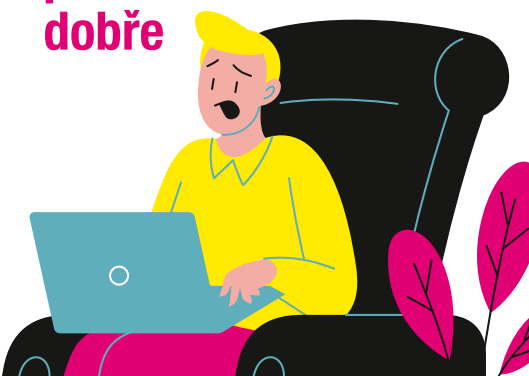
5. Kašlejte do rukávu



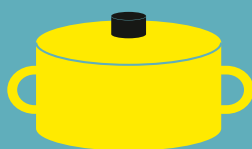
3. Myjte si ruce



8. Zůstaňte doma, pokud se necítíte dobře



7. Vařte si doma nebo si jídlo odnášejte domů



6. Plat'te bezkontaktně



10. Pokud pracujete z domova, dodržujte pravidelný rytmus



11. Hýbejte se

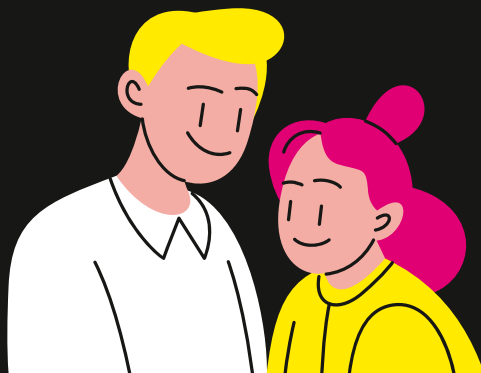


9. Omezte, pokud možno, cestování



13. Npropadejte panice a udržujte si optimismus

DON'T PANIC!



12. Udržujte kontakt s blízkými alespoň online



Sledujte nás na www.galerie-butovice.cz

